



คู่มือ

การจัดเก็บและจัดการขยะมูลฝอย
และขยะอันตราย



เทศบาลตำบลบางตะบูน

กองสาธารณสุขและสิ่งแวดล้อม



คำนำ

ขยะมูลฝอย เป็นมลพิษที่ก่อให้เกิดผลกระทบต่อประชาชนและสิ่งแวดล้อมทั้งทางตรงและทางอ้อมเป็นเรื่องเร่งด่วนที่ทุกคนต้องร่วมมือร่วมใจกันจัดการโดยการลดคัดแยกและนำขยะมูลฝอยกลับมาใช้ประโยชน์ให้มากที่สุด โดยเริ่มจากระดับครัวเรือนขยายออกไปสู่ชุมชน และองค์กรต่างๆ อันจะส่งผลให้ปริมาณขยะมูลฝอยลดลงในภาพรวมของประเทศ อีกทั้งยังเป็นการใช้ทรัพยากรที่มีอยู่ให้คุ้มค่าและเกิดประโยชน์มากที่สุด

ดังนั้นเทศบาลตำบลบางตะบูน จึงได้จัดทำคู่มือกำหนดมาตรฐานการปฏิบัติงานในเรื่อง การจัดเก็บและจัดการขยะมูลฝอยและขยะอันตราย เพื่อปฏิบัติการให้เป็นไปตามอำนาจหน้าที่ และกำหนดหลักเกณฑ์ วิธีการเก็บขน และการกำจัดสิ่งปฏิกูลและมูลฝอยให้ถูกต้องด้วยสุขลักษณะเพื่อประโยชน์ในการรักษาความสะอาด การจัดระเบียบในการจัดเก็บ ขน กำจัดสิ่งปฏิกูลและมูลฝอย เพื่อให้สามารถบังคับให้มีการปฏิบัติตามหลักเกณฑ์ของกฎหมายอย่างเคร่งครัด เหมาะสมและสอดคล้องกับสภาพสังคมปัจจุบัน เทศบาลตำบลบางตะบูน จึงจำเป็นต้องจัดทำคู่มือการจัดเก็บและจัดการขยะมูลฝอยและขยะอันตรายขึ้นมา ในกรณีนี้ เทศบาลตำบลบางตะบูน หวังเป็นอย่างยิ่งว่า คู่มือที่ได้จัดทำขึ้นนี้ จะเกิดประโยชน์สูงสุดแก่เจ้าหน้าที่ของรัฐและประชาชนผู้มีส่วนได้ส่วนเสียกับการดำเนินการนี้

กองสาธารณสุขและสิ่งแวดล้อม
เทศบาลตำบลบางตะบูน

สารบัญ

เรื่อง	หน้า
บทที่ 1 บทนำ	
หลักการและที่มา	1
วัตถุประสงค์	2
ขอบเขตของการบริการจัดเก็บและจัดการขยะมูลฝอยและขยะอันตราย	2
คำจำกัดความ	2
บทที่ 2 บทบาทหน้าที่ความรับผิดชอบ	
บทบาทหน้าที่ความรับผิดชอบของตำแหน่ง	4
ลักษณะงานที่ปฏิบัติ	5
โครงสร้างการบริหารจัดการจัดเก็บและจัดการขยะมูลฝอยและขยะอันตราย	13
บทที่ 3 หลักเกณฑ์วิธีการปฏิบัติงาน	
หลักเกณฑ์การปฏิบัติงาน	15
มาตรฐานการปฏิบัติงาน	17
บทที่ 4 ขั้นตอนการปฏิบัติงาน	
ขั้นตอนการปฏิบัติงาน	19
การตรวจสอบและรายงานผลการดำเนินงาน	48
ช่องทางการร้องเรียน	48
ส่วนที่ 5 ปัญหา อุปสรรคและแนวทางแก้ไข	49
สภาพปัญหา	49
ปัญหาอุปสรรคในการปฏิบัติงาน	51
แนวทางแก้ไขและพัฒนา	51
ข้อเสนอแนะ	52
ภาคผนวก	53

บทที่ 1

บทนำ

หลักการและที่มา

ด้วยอาศัยอำนาจตามความในมาตรา 60 แห่งพระราชบัญญัติเทศบาล พ.ศ. 2496 แก้ไขเพิ่มเติมถึง (ฉบับที่ 14) พ.ศ. 2562 ประกอบกับพระราชบัญญัติการสาธารณสุข พ.ศ. 2535 มาตรา 20 มาตรา 54 มาตรา 55 มาตรา 58 มาตรา 63 มาตรา 65 และกฎกระทรวงว่าด้วยอัตราค่าธรรมเนียมการให้บริการเก็บ ขน และกำจัดมูลฝอย และอัตราค่าธรรมเนียมอื่นๆ พ.ศ. ๒๕๔๕ ได้กำหนดให้ท้องถิ่นมีอำนาจกำหนดหลักเกณฑ์ วิธีการและเงื่อนไข ในการขอรับใบอนุญาต การออกใบอนุญาต การขอต่ออายุใบอนุญาต การขอใบแทนใบอนุญาต และค่าธรรมเนียมในการ บริการกำจัดมูลฝอย และหลักเกณฑ์เกี่ยวกับการควบคุม การปฏิบัติ การเก็บขน ขนถ่ายมูลฝอย เพื่อป้องกันไม่ให้เกิด เหตุเดือดร้อนรำคาญป้องกันการแพร่ระบาดของโรคอันอาจเกิดจากมูลฝอย

การบริหารจัดเก็บและจัดการขยะอย่างมีประสิทธิภาพถือเป็นสิ่งสำคัญต่อสุขภาพของประชาชนในพื้นที่ต่างๆ เพราะขยะเป็นที่สะสมของเชื้อโรคเพื่อรอการแพร่กระจาย อีกทั้งยังส่งกลิ่นไม่พึงประสงค์มากขึ้น หากมองข้ามการบริหารจัดเก็บและจัดการขยะการบริหารจัดเก็บและจัดการขยะอย่างมีประสิทธิภาพ จะเป็นการช่วยดูแลและรักษา สิ่งแวดล้อมอีกทางหนึ่งที่สำคัญเป็นการลดปัญหามลพิษและลดการเกิดผลกระทบต่อสุขภาพอนามัยของประชาชน มลพิษจากขยะมูลฝอย เป็นหนึ่งในปัญหาสิ่งแวดล้อมที่ทวีความรุนแรงขึ้น โดยเฉพาะอย่างยิ่งในสังคมเมืองที่มีการ ขยายตัวของเมืองสูงตามจำนวนประชากรที่เพิ่มขึ้น รวมไปถึงการขยายตัวและพัฒนาด้านเศรษฐกิจ สังคม และเทคโนโลยี โดยแต่ละปีหน่วยงานที่รับผิดชอบการจัดการขยะมูลฝอยทั้งภาครัฐ และองค์การปกครองส่วนท้องถิ่น ต้องเสียค่าใช้จ่ายเป็นจำนวนมากในจัดการขยะมูลฝอยที่เกิดขึ้น เนื่องจากการดำเนินงานขององค์กรปกครอง ส่วนท้องถิ่นส่วนใหญ่ยังขาดความพร้อม ทั้งด้านงบประมาณ บุคลากรที่ชำนาญความพร้อมในการบริหารจัดการ เป็นผลทำให้การจัดการขยะมูลฝอยไม่มีประสิทธิภาพ

เทศบาลตำบลบางตะบูน ให้ความสำคัญเรื่องการจัดขยะมูลฝอยและสิ่งปฏิกูลเป็นอย่างมากเพื่อรักษา ความสะอาดของทุกหมู่บ้านและการมีสุขภาพที่ดีของประชาชนในพื้นที่การเสริมสร้างความรู้ความเข้าใจและการช่วย ดูแลขยะมูลฝอยและสิ่งปฏิกูลให้ผู้มีส่วนเกี่ยวข้องโดยเฉพาะอย่างยิ่ง คือ ประชาชนในพื้นที่ที่ได้รับทราบถึงปัญหา และแนวทางการแก้ไขปัญหาขยะมูลฝอยการนำขยะกลับมาใช้ประโยชน์ใหม่ พร้อมทั้งส่งเสริม สนับสนุนการมีส่วนร่วม ของประชาชนในการลดและแยกขยะอย่างเป็นรูปธรรม นับได้ว่าเป็นภารกิจที่สำคัญที่เทศบาลตำบลบางตะบูน จะต้อง ดำเนินการ กองสาธารณสุขและสิ่งแวดล้อม เทศบาลตำบลบางตะบูน จึงได้จัดทำคู่มือการจัดเก็บและจัดการ ขยะมูลฝอยและขยะอันตราย เทศบาลตำบลบางตะบูนขึ้น เพื่อใช้เป็นแนวทางการบริหารจัดการขยะมูลฝอยและของ เสียอันตรายต่อไป

วัตถุประสงค์

1. เพื่อให้งานจัดเก็บและการจัดการขยะมูลฝอยและขยะอันตรายมีประสิทธิภาพ
2. เพื่อให้พนักงานเทศบาลและพนักงานจ้างมีคู่มือการปฏิบัติงานที่ชัดเจน เป็นลายลักษณ์อักษร ซึ่งแสดงรายละเอียดขั้นตอนการปฏิบัติงานของกิจกรรม กระบวนการต่างๆ ของการจัดการขยะมูลฝอยและขยะอันตราย
3. เพื่อเป็นการสร้างมาตรฐานการปฏิบัติงาน ซึ่งจะช่วยให้การทำงานของงานกำจัดมูลฝอยและขยะอันตรายได้มาตรฐานเป็นไปตามเป้าหมาย ได้ผลผลิตหรือการบริการที่มีคุณภาพ เสร็จรวดเร็วทันตามกำหนดเวลา มีการทำงานปลอดภัย บรรลุข้อกำหนดที่สำคัญของกระบวนการ และเพื่อบริหารจัดการขยะให้เกิดประโยชน์สูงสุด
4. เพื่อปลูกจิตสำนึกให้ทุกคนร่วมกันบริหารการจัดเก็บขยะมูลฝอยและขยะอันตรายรวมถึงการรักษาสิ่งแวดล้อม เสริมสร้างคุณภาพชีวิตให้ดีขึ้น

ขอบเขตของการบริการจัดเก็บและจัดการขยะมูลฝอยและขยะอันตราย

การจัดเก็บและจัดการขยะมูลฝอยและขยะอันตรายที่เกิดขึ้นจากกิจกรรมต่างๆ ภายในพื้นที่เขตเทศบาลตำบลบางตะบูน ตามระบบการจัดการขยะมูลฝอยและขยะอันตรายของเทศบาลตำบลบางตะบูน ซึ่งได้ดำเนินการจัดเก็บขยะที่เกิดขึ้นเป็นประจำทุกวันจันทร์ - เสาร์ หยุดวันอาทิตย์ ตามแผนการปฏิบัติงาน ทั้งนี้อาจขึ้นอยู่กับปริมาณขยะมูลฝอยที่เกิดขึ้น หากมีปริมาณขยะมูลฝอยมากจำเป็นต้องดำเนินการเก็บในวันอาทิตย์ และได้ทำการจ้างเหมาบริษัทเอกชนในการกำจัดขยะมูลฝอยของเทศบาล โดยมีการคัดแยกขยะเพื่อการรีไซเคิล มีการฉีดพ่นจุลินทรีย์ชีวภาพ (EM) ตลอดกระบวนการดำเนินการ และกำจัดขยะมูลฝอยและขยะอันตรายด้วยวิธีการฝังกลบของบริษัทเอกชน และการเก็บขยะมูลฝอยที่เกิดขึ้นประจำทุกวันได้ทำการจ้างเหมาพนักงานเพื่อดำเนินการจัดเก็บขยะในพื้นที่ความรับผิดชอบของเทศบาลทั้งหมด รวมทั้งการดูแลรักษารักษาความสะอาดโดยรอบจุดวางถังขยะ และการทำความสะอาดถังขยะตามข้อกำหนดในสัญญาของการจ้างเหมาจัดเก็บและการกำจัดขยะของเทศบาลตำบลบางตะบูน

คำจำกัดความ

1. **คู่มือการจัดเก็บและจัดการขยะมูลฝอยและขยะอันตราย** หมายถึง เอกสารที่จัดทำขึ้นเพื่อเป็นแนวทางในการปฏิบัติงาน ของเทศบาลตำบลบางตะบูนและใช้เป็นคู่มือสำหรับศึกษาการปฏิบัติงานของบุคลากรในหน่วยงาน อีกทั้งยังสามารถปรับปรุงให้สอดคล้องกับระเบียบ วิธีและเทคโนโลยีที่เปลี่ยนแปลงไปในอนาคต
2. **หน่วยงาน** หมายถึง กองสาธารณสุขและสิ่งแวดล้อม เทศบาลตำบลบางตะบูน อำเภอบ้านแหลม จังหวัดเพชรบุรี
3. **พนักงานจ้างเหมาบริการ** หมายถึง การจ้างบุคคลภายนอกเพื่อดำเนินงานเกี่ยวกับงานด้านรักษาความสะอาด (กวาดล้างทำความสะอาด การเก็บรวบรวมขยะมูลฝอยและขยะอันตราย การขนถ่ายขยะมูลฝอยและขยะอันตราย) งานป้องกันและควบคุมโรคติดต่อ เพื่อพัฒนาสภาพความเป็นอยู่และสิ่งแวดล้อมในเขตเทศบาล ปรับปรุง

สภาพภูมิทัศน์ของเมืองให้เป็นเมืองร่มรื่น รักษาความสะอาดและความเป็นระเบียบเรียบร้อยในพื้นที่เขตเทศบาลตำบล บางตะบูน

4. **ขยะหรือมูลฝอย (Solid waste)** หมายถึง เศษกระดาษ เศษผ้า เศษอาหาร เศษสินค้า เศษวัตถุ ถุงพลาสติก ภาชนะที่ใส่อาหาร แก้ว มุลสัตว์ ซากสัตว์ หรือสิ่งอื่นใดที่เก็บกวาดจากถนน ตลาด ที่เลี้ยงสัตว์หรือที่อื่น และหมายความรวมถึงมูลฝอยติดเชื้อ มูลฝอยที่เป็นพิษ หรืออันตรายจากชุมชนหรือครัวเรือน

5. **ขยะอันตราย** หมายถึง วัสดุที่ไม่ใช้แล้ว ผลิตภัณฑ์เสื่อมสภาพหรือภาชนะบรรจุต่างๆ ที่มีองค์ประกอบหรือปนเปื้อนวัตถุ สารเคมีอันตรายชนิดต่างๆ ที่มีลักษณะเป็นสารพิษ สารไวไฟ สารเคมีที่กัดกร่อนได้ สารกัมมันตรังสี และเชื้อโรคต่างๆ ที่ทำให้เกิดอันตราย แก่ บุคคล สัตว์ พืช ทรัพย์สินหรือสิ่งแวดล้อม

บทที่ 2

บทบาทหน้าที่ความรับผิดชอบ

กองสาธารณสุขและสิ่งแวดล้อม เทศบาลตำบลบางตะบูน มีบุคลากรที่รับผิดชอบภาระงานในการกวาดล้างทำความสะอาด การเก็บรวบรวมขยะมูลฝอยและขยะอันตราย การขนถ่ายขยะมูลฝอยและขยะอันตราย งานป้องกันและควบคุมโรคติดต่อ เนื่องจากมีกิจกรรมที่ต้องดำเนินการในแต่ละชุมชนเป็นจำนวนมาก ดังนั้นหน่วยงานต้องกำหนดภารกิจที่รับผิดชอบอย่างชัดเจน เพื่อให้ผู้ปฏิบัติงานสามารถดำเนินการได้อย่างมีประสิทธิภาพ โดยมีหัวข้อที่สำคัญเกี่ยวกับบทบาทหน้าที่ความรับผิดชอบ ดังนี้

1. บทบาทหน้าที่ความรับผิดชอบของตำแหน่ง
2. ลักษณะงานที่ปฏิบัติ
3. โครงสร้างการบริหารจัดการจัดเก็บและจัดการขยะมูลฝอยและขยะอันตราย

บทบาทหน้าที่ความรับผิดชอบของตำแหน่ง

ผู้เกี่ยวข้องตามคู่มือนี้ ประกอบด้วย นายกเทศมนตรีตำบลบางตะบูน ปลัดเทศบาลตำบลบางตะบูน ผู้อำนวยการกองสาธารณสุขและสิ่งแวดล้อม พนักงานจ้างตามภารกิจ พนักงานจ้างทั่วไป พนักงานจ้างเหมาบริการ โดยมีบทบาทหน้าที่ความรับผิดชอบของตำแหน่ง ดังนี้

1. นายกเทศมนตรีตำบลบางตะบูน มีบทบาทหน้าที่ความรับผิดชอบของตำแหน่ง ดังนี้
 - 1.1) กำหนดนโยบายโดยไม่ขัดต่อกฎหมายและรับผิดชอบในการบริหารราชการของเทศบาล ให้เป็นไปตามกฎหมาย ระเบียบ ข้อบังคับ และเทศบัญญัติ
 - 1.2) สั่ง อนุญาต และอนุมัติเกี่ยวกับราชการของเทศบาล
 - 1.3) วางระเบียบเพื่อให้งานของเทศบาลเป็นไปด้วยความเรียบร้อย
 - 1.4) รักษาการให้เป็นไปตามเทศบัญญัติ
 - 1.5) ปฏิบัติหน้าที่อื่นตามที่กฎหมายบัญญัติไว้ในพระราชบัญญัตินี้และกฎหมายอื่น
2. ปลัดเทศบาล มีบทบาทหน้าที่ความรับผิดชอบของตำแหน่งในการบริหารงานองค์กรปกครองส่วนท้องถิ่นและด้านกฎหมายเกี่ยวกับการวางแผนบริหารจัดการ อำนาจการ สั่งราชการ มอบหมาย กำกับดูแล ตรวจสอบ ประเมินผลงาน ตัดสินใจ แก้ปัญหา
3. ผู้อำนวยการกองสาธารณสุขและสิ่งแวดล้อมมีบทบาทหน้าที่ความรับผิดชอบของตำแหน่ง โดยมีหน้าที่ความรับผิดชอบเกี่ยวกับ สาธารณสุขชุมชน ส่งเสริมสุขภาพและอนามัย การป้องกันโรคติดต่อ งานสุขาภิบาลและสิ่งแวดล้อม และงานอื่น ๆ เกี่ยวกับการให้บริการด้านสาธารณสุข งานสัตวแพทย์ จะมีงานด้านการรักษาพยาบาลในเบื้องต้นเกี่ยวกับศูนย์บริการสาธารณสุข

4. พนักงานจ้างตามภารกิจ มีบทบาทหน้าที่ความรับผิดชอบของตำแหน่งในการส่งเสริมหรือสนับสนุนการทำงานของพนักงานเทศบาล ในด้านงานรักษาความสะอาด

5. พนักงานจ้างทั่วไป มีบทบาทหน้าที่ความรับผิดชอบของตำแหน่งในการใช้แรงงานทั่วไป ซึ่งไม่ต้องใช้ความรู้หรือทักษะเฉพาะด้านในการปฏิบัติงาน

6. พนักงานจ้างเหมาบริการ มีบทบาทหน้าที่ความรับผิดชอบของตำแหน่งในการรักษาความสะอาดเขตพื้นที่เทศบาลตำบลบางตะบูน

ลักษณะงานที่ปฏิบัติ

ตามคำสั่งเทศบาลตำบลบางตะบูนที่ 5/2564 ลงวันที่ 11 มกราคม 2564 เรื่อง การมอบหมายหน้าที่และความรับผิดชอบการปฏิบัติงานในกองสาธารณสุขและสิ่งแวดล้อมได้มอบหมายหน้าที่และความรับผิดชอบการปฏิบัติงานของพนักงานเทศบาล พนักงานจ้างตามภารกิจ พนักงานจ้างทั่วไปและพนักงานจ้างเหมาบริการดังต่อไปนี้

1. ผู้อำนวยการกองสาธารณสุขและสิ่งแวดล้อม มีหน้าที่ความรับผิดชอบดังนี้

1.1) ควบคุม บังคับบัญชา และรับผิดชอบการปฏิบัติงานของพนักงานเทศบาล พนักงานจ้างตามภารกิจ พนักงานจ้างทั่วไปและพนักงานจ้างเหมาบริการ กองสาธารณสุขและสิ่งแวดล้อม

1.2) มอบหมายงาน วินิจฉัย สั่งการ ควบคุม ตรวจสอบ ให้คำแนะนำ ปรับปรุง แก้ไข ติดตาม ประเมินผลการปฏิบัติงานของผู้ใต้บังคับบัญชา และกำกับดูแลการปฏิบัติงานให้เป็นไปด้วยความเรียบร้อยถูกต้อง ตามระเบียบของทางราชการ

1.3) จัดระบบบริหารงานบุคคลภายใน กองสาธารณสุขและสิ่งแวดล้อม เพื่อให้ปฏิบัติงานได้อย่างมีประสิทธิภาพ ดังนี้

1.3.1) พิจารณาจัดวางระบบอัตรากำลังให้เป็นไปอย่างเหมาะสมกับปริมาณงานของหน่วยงาน

1.3.2) จัดตารางการปฏิบัติงานของพนักงานเทศบาล พนักงานจ้างตามภารกิจ พนักงานจ้างทั่วไปและพนักงานจ้างเหมาบริการ ในหน่วยงานทั้งในและนอกเวลาราชการ

1.3.3) จัดเจ้าหน้าที่ปฏิบัติงานทดแทนในกรณีที่มีการลาหรือขาด

1.3.4) ตรวจสอบการลาและอนุมัติการลาของพนักงานเทศบาล พนักงานจ้างตามภารกิจ พนักงานจ้างทั่วไปและพนักงานจ้างเหมาบริการในหน่วยงานให้ถูกต้องตรงตามข้อเท็จจริงและเสนอผู้บังคับบัญชาตามลำดับชั้นตอน

1.3.5) วิเคราะห์ปริมาณงานของพนักงานเทศบาล พนักงานจ้างตามภารกิจ พนักงานจ้างทั่วไปและพนักงานจ้างเหมาบริการ ในหน่วยงานเพื่อให้สอดคล้องกับระยะเวลาที่กำหนด

1.3.6) ประเมินผลการปฏิบัติงานของพนักงานเทศบาล พนักงานจ้างตามภารกิจ พนักงานจ้างทั่วไปและพนักงานจ้างเหมาบริการ ในหน่วยงานเพื่อประกอบการพิจารณาความดี ความชอบประจำปี

1.4) ให้คำปรึกษาแนะนำในการปฏิบัติงานแก่พนักงานเทศบาล พนักงานจ้างตามภารกิจ พนักงานจ้างทั่วไปและพนักงานจ้างเหมาบริการในหน่วยงานตลอดจนตอบปัญหาและชี้แจงเรื่องต่างๆ เกี่ยวกับงานในหน้าที่

1.5) กำกับดูแล สิ่งงาน เสนอแนะ ตรวจสอบงานและติดตามผลการปฏิบัติงานของงานศูนย์บริการสาธารณสุข งานส่งเสริมสุขภาพ งานป้องกันและควบคุมโรคติดต่อ งานสุขาภิบาลและอนามัยสิ่งแวดล้อม งานรักษาความสะอาด ตลอดจนงานอื่นที่ได้รับมอบหมาย

1.6) ปฏิบัติหน้าที่ในงานเผยแพร่และฝึกอบรม ซึ่งมีหน้าที่เกี่ยวกับ

1.6.1) งานเผยแพร่กิจกรรมทางวิชาการด้านสาธารณสุข

1.6.2) งานฝึกอบรมและศึกษาดูงาน

1.6.3) งานพัฒนาบุคลากรด้านสาธารณสุข

1.6.4) งานประเมินผล

1.6.5) งานอื่น ๆ ที่เกี่ยวข้องหรือตามที่ได้รับมอบหมาย

1.7) ดูแลรับผิดชอบการดำเนินงานด้านสาธารณสุขให้เป็นไปตามพระราชบัญญัติ การสาธารณสุข พ.ศ. 2535 และที่แก้ไขเพิ่มเติมและพระราชบัญญัติรักษาความสะอาดและความเป็นระเบียบเรียบร้อยของบ้านเมือง พ.ศ. 2535 และที่แก้ไขเพิ่มเติม

1.8) กำหนดนโยบาย ยุทธศาสตร์ และแนวทางการพัฒนาด้านสาธารณสุข เพื่อให้สอดคล้องกับนโยบายรัฐบาลจังหวัดและท้องถิ่น รวมทั้งเหมาะสมกับปัญหาสาธารณสุขในพื้นที่

1.9) พิจารณากลับกรองหนังสือภายนอกก่อนนำเสนอนายกเทศมนตรีหรือผู้ได้รับมอบอำนาจหรือ ผู้ได้รับมอบหมายให้ปฏิบัติหน้าที่แทนในการพิจารณาหรือวินิจฉัยสั่งการ

1.10) จัดทำงบประมาณรายจ่ายประจำปีและแผนพัฒนาเทศบาลในส่วนที่เกี่ยวข้อง

1.11) ปฏิบัติหน้าที่ในงานป้องกันและควบคุมโรคติดต่อ ซึ่งมีหน้าที่เกี่ยวกับ

1.11.1) ป้องกันและสร้างเสริมภูมิคุ้มกันโรค

1.11.2) งานควบคุมแมลงและพาหะนำโรค

1.11.3) งานควบคุมป้องกันโรคติดต่อ

1.11.4) งานป้องกันการติดยาและสารเสพติด

1.11.5) งานอื่นที่เกี่ยวข้องหรือตามที่ได้รับมอบหมาย

1.12) ปฏิบัติหน้าที่หัวหน้างานรักษาความสะอาด ซึ่งมีหน้าที่เกี่ยวกับ

1.12.1) งานกวาดล้างทำความสะอาด

1.12.2) งานเก็บรวบรวมขยะมูลฝอย

1.12.3) งานขนถ่ายขยะมูลฝอย

1.12.4) งานอื่น ๆ ที่เกี่ยวข้องหรือตามที่ได้รับมอบหมาย

1.13) ปฏิบัติหน้าที่ในงานสัตวแพทย์ซึ่งมีหน้าที่เกี่ยวกับ

1.13.1) งานควบคุมและรับผิดชอบโรคสัตว์

1.13.2) งานควบคุมและรับผิดชอบโรคที่เกิดจากสัตว์เลี้ยงหรือสัตว์ป่า ที่นำมาเลี้ยงหรือสัตว์

ที่อาศัยอยู่ตามธรรมชาติ

1.13.3) งานการเฝ้าระวังและรับผิดชอบโรคในกลุ่มบุคคลซึ่งประกอบอาชีพที่เสี่ยงต่อการ

ติดโรคสัตว์

1.13.4) งานควบคุมโรคพิษสุนัขบ้า

1.13.5) งานป้องกันโรคติดเชื้อหรืออันตราย หรือเหตุรำคาญจากสัตว์

1.13.6) งานรายงานข้อมูลสถิติและการศึกษาวิจัยเกี่ยวกับงานด้านสัตวแพทย์

1.13.7) งานอื่นที่เกี่ยวข้องหรือได้รับมอบหมาย

1.14) ปฏิบัติหน้าที่ในงานสุขาภิบาลและอนามัยสิ่งแวดล้อม ซึ่งมีหน้าที่เกี่ยวกับ

1.14.1) งานควบคุมด้านสุขาภิบาลและสิ่งแวดล้อม

1.14.2) งานควบคุมกิจการที่เป็นอันตรายต่อสุขภาพ

1.14.3) งานควบคุมป้องกันแก้ไขเหตุรำคาญและมลภาวะ

1.14.4) งานฉาปนกิจ (งานสุสานและฉาปนสถาน)

1.14.5) งานอื่นที่เกี่ยวข้องหรือตามที่ได้รับมอบหมาย

1.15) จัดทำแผนการจัดหาวัสดุ-ครุภัณฑ์ ประจำปี ตลอดจนงบประมาณรายจ่ายประจำปี

ที่เกี่ยวข้องกับงานที่ได้รับมอบหมาย

1.16) กำกับดูแล สั่งงาน เสนอแนะ ตรวจสอบงานและติดตามผลการปฏิบัติงานในศูนย์บริการ

สาธารณสุข

1.17) จัดทำข้อมูลรายงานผลการปฏิบัติงาน ในงานที่เกี่ยวข้องหรือตามที่ได้รับมอบหมาย ส่ง

หน่วยงานที่เกี่ยวข้อง

2. พนักงานจ้างตามภารกิจ ตำแหน่ง คนงานประจำเรือขยะ มีหน้าที่ความรับผิดชอบดังนี้

2.1) รับผิดชอบในการตรวจตราดูแล และสอดส่องเรื่องความสะอาดและความเป็นระเบียบเรียบร้อย
พื้นที่ภายในเขตเทศบาล

จุดที่ 1 บริเวณหน้าป้ายสำนักงานเทศบาล

จุดที่ 2 บริเวณลานเอนกประสงค์ทั้งพื้นที่บริเวณจุดชมภูมิทัศน์และสะพานเชื่อมต่อศาลา
แปดเหลี่ยมของเทศบาลตำบลบางตะบูน รวมถึงลานหน้าวัดปากอ่าวศาลาเอนกประสงค์และศาลาถือศีลบริเวณใต้
สะพานเฉลิมพระเกียรติ และทางเข้าวิหารหลวงพ่อแจ้ง

จุดที่ 3 บริเวณอาคารศูนย์บริการสาธารณสุข และศูนย์พัฒนาเด็กเล็กโดยรอบ

จุดที่ 4 ถนนสายบ้านแหลม - บางตะบูน

จุดที่ 5 ถนนสายบางตะบูน – ยี่สาร

จุดที่ 6 สะพานเฉลิมพระเกียรติ

จุดที่ 7 ร้าน อ.อาร์ต (ซอยเส้นทางไปสะพานพระครุญามศาคร (หลวงพ่อแง)

2.2) รับผิดชอบควบคุมงานพันสารเคมีกำจัดยุงและแมลงพาหะนำโรค

2.3) จัดทำรายงานการใช้จ่ายน้ำยาสารเคมีพ่นยุง และทรายที่มีฟอส

2.4) รับผิดชอบให้การสนับสนุนถังขยะจากหน่วยงาน/ชุมชน โดยจัดทำในบันทึกการขอสนับสนุน และสรุปผลรายเดือน

2.5) รับผิดชอบในการจัดตารางการใช้เรือยนต์ และเรือไฟเบอร์กลาส จำนวน 2 ลำ พร้อมรายงานสรุปผลการใช้ในแต่ละเดือน

2.6) ตรวจสอบกำกับดูแลความสะอาดของถังขยะตามจุดต่าง ๆ เพื่อให้คงสภาพที่ดีและไม่สูญหาย

2.7) ตรวจสอบปริมาณขยะตกค้างในแต่ละวันเพื่อประเมินผลการจัดเก็บ

2.8) ตรวจสอบเช็คสภาพอุปกรณ์ เครื่องมือที่ชำรุด จำเป็นต้องซ่อมแซมพร้อมจัดทำบันทึกการส่งซ่อม รายงานผู้อำนวยการกองสาธารณสุขและสิ่งแวดล้อม

2.9) ควบคุมและตรวจสอบการทำความสะอาดรถยนต์ทุกคัน

2.10) ตรวจสอบการลา-ขาดราชการ ของพนักงานจ้างภาคสนามในการปฏิบัติหน้าที่ พร้อมรายงานผู้อำนวยการกองสาธารณสุขและสิ่งแวดล้อม

2.11) รวบรวมใบลาทุกประเภทของพนักงานจ้างภาคสนามในการปฏิบัติหน้าที่พร้อมรายงานผู้อำนวยการกองสาธารณสุขและสิ่งแวดล้อม เพื่อนุมัติการลา

2.12) รับผิดชอบจัดตารางการปฏิบัติงานนอกเหนือจากงานประจำ ซึ่งขอรับการสนับสนุนจากหน่วยงานอื่น ในแต่ละวัน เช่น การจัดสถานที่ในการประชุม/อบรม การตัดหญ้าในชุมชนการขนย้ายวัสดุ-อุปกรณ์

3. พนักงานจ้างตามภารกิจ ตำแหน่ง คนงานประจำรถขยะ มีหน้าที่ความรับผิดชอบดังนี้

3.1) ปฏิบัติงานประจำรถยนต์บรรทุกขยะมูลฝอยแบบปิดอ้าเปิดข้างเทท้าย หมายเลขทะเบียน บพ 2551 เพชรบุรี โดยร่วมออกไปเก็บรถยนต์บรรทุกขยะมูลฝอยคันดังกล่าว เพื่อเก็บ/ขนถ่ายขยะมูลฝอยจากถังใส่ขยะที่ตั้งไว้ในชุมชนต่าง ๆ ใส่รถยนต์บรรทุกขยะคันดังกล่าว แล้วนำมาถ่ายใส่รถยนต์บรรทุกขยะมูลฝอย หมายเลขทะเบียน 81-3562 เพชรบุรี หรือคันหมายเลข ทะเบียน 81-6063 เพชรบุรี แล้วแต่กรณีเพื่อนำไปทิ้งและกำจัด ณ สถานที่ที่เทศบาลได้ว่าจ้างไว้

3.2) ตัดหญ้าบริเวณถนนเส้นทางสายบ้านแหลม-บางตะบูน ถนนเส้นทางสายวัดเกาะแก้ว-บางตะบูน ถนนเส้นทางสายบางตะบูน-ยี่สาร

3.3) ดำเนินการลอกท่อระบายน้ำในพื้นที่เขตเทศบาลตำบลบางตะบูน

3.4) ดำเนินการพันสารเคมีกำจัดยุงและแมลงพาหะนำโรคในชุมชนและโรงเรียนในเขตเทศบาลตำบลบางตะบูน

3.5) จัดสถานที่เพื่อใช้ในการประชุม อบรม และสัมมนา ให้แก่หน่วยงานภายในและภายนอก

3.6) งานอื่น ๆ ที่ได้รับมอบหมาย

4. พนักงานจ้างตามภารกิจ ตำแหน่ง พนักงานขับรถยนต์ มีหน้าที่ความรับผิดชอบดังนี้

4.1) ปฏิบัติหน้าที่ขับรถยนต์เพื่อไปเก็บขยะมูลฝอยตามบ้านเรือนประชาชนที่อยู่ริมแม่น้ำในเขตเทศบาลตำบลบางตะบูนทั้งฝั่งตำบลบางตะบูนและตำบลบางตะบูนออก นำมาขนถ่ายใส่รถยนต์บรรทุกขยะบริเวณท่าเทียบเรือวัดปากอ่าว

4.2) ดูแลบำรุงรักษาและทำความสะอาดรถดังกล่าว ให้อยู่ในสภาพพร้อมใช้งานได้ตลอดเวลา

4.3) ตัดหญ้าบริเวณถนนเส้นทางสายบ้านแหลม-บางตะบูน ถนนเส้นทางสายวัดเกาะแก้ว-บางตะบูน ถนนเส้นทางสายบางตะบูน-ยี่สาร

4.4) ดำเนินการลอกท่อระบายน้ำในพื้นที่เขตเทศบาลตำบลบางตะบูน

4.5) ดำเนินการพ่นสารเคมีกำจัดยุงและแมลงพาหะนำโรคในชุมชนและโรงเรียนในเขตเทศบาลตำบลบางตะบูน

4.6) จัดสถานที่เพื่อใช้ในการประชุม อบรม และสัมมนา ให้แก่หน่วยงานภายในและภายนอก

4.7) งานอื่น ๆ ที่ได้รับมอบหมาย

5. พนักงานจ้างตามภารกิจ ตำแหน่ง พนักงานขับรถยนต์ (รถบรรทุกขยะชนิด 4 ล้อ) มีหน้าที่ความรับผิดชอบดังนี้

5.1) ปฏิบัติหน้าที่ขับรถยนต์บรรทุกขยะมูลฝอยแบบอัดท้าย หมายเลขทะเบียน 81-3562 เพชรบุรี และขับรถยนต์บรรทุกขยะมูลฝอยแบบอัดท้าย หมายเลขทะเบียน 81-6063 เพชรบุรี โดยทำการเก็บรวบรวมขยะมูลฝอยบริเวณจุดต่าง ๆ ในชุมชน และนำขยะมูลฝอยไปกำจัดยังสถานที่กำจัดขยะที่เทศบาลตำบลบางตะบูนได้ว่าจ้างไว้

5.2) ดูแลบำรุงรักษาและทำความสะอาดรถยนต์บรรทุกขยะคันดังกล่าว ให้อยู่ในสภาพพร้อมใช้งานได้ตลอดเวลา

5.3) ตัดหญ้าบริเวณถนนเส้นทางสายบ้านแหลม-บางตะบูน ถนนเส้นทางสายวัดเกาะแก้ว - บางตะบูน ถนนเส้นทางสายบางตะบูน - ยี่สาร

5.4) ดำเนินการลอกท่อระบายน้ำในพื้นที่เขตเทศบาลตำบลบางตะบูน

5.5) ดำเนินการพ่นสารเคมีกำจัดยุงและแมลงพาหะนำโรคในชุมชนและโรงเรียนในเขตเทศบาลตำบลบางตะบูน

5.6) จัดสถานที่เพื่อใช้ในการประชุม อบรม และสัมมนา ให้แก่หน่วยงานภายในและภายนอก

5.7) งานอื่น ๆ ที่ได้รับมอบหมาย

6. พนักงานจ้างทั่วไป ตำแหน่ง พนักงานขับรถยนต์ มีหน้าที่ความรับผิดชอบดังนี้

6.1) ปฏิบัติหน้าที่ขับรถยนต์บรรทุกแบบดับเบิลแค็บ หมายเลขทะเบียน กค 2080 เพชรบุรี เพื่อไปราชการตามที่ผู้ว่าจ้างมอบหมาย

6.2) ปฏิบัติหน้าที่ขับรถยนต์บรรทุกขยะมูลฝอยแบบปิดอัมเปิดข้างเทท้าย หมายเลขทะเบียน บพ 2551 เพชรบุรี โดยทำการเก็บรวบรวมขยะมูลฝอยจากชุมชนต่าง ๆ ในเขตเทศบาลที่รถยนต์บรรทุกขยะมูลฝอยแบบ

อัดท้าย เข้าไปเก็บไม่ได้ แล้วนำมาพักไว้ตามจุดต่าง ๆ เพื่อให้รถยนต์บรรทุกขยะฯ หมายเลขทะเบียน 81-3562 เพชรบุรี หรือหมายเลขทะเบียน 81-6063 เพชรบุรี มาเก็บรวบรวมไปกำจัด

6.3) ดูแลบำรุงรักษาและทำความสะอาดรถยนต์คันดังกล่าว ให้อยู่ในสภาพพร้อมใช้งานได้ตลอดเวลา

6.4) ตัดหญ้าบริเวณถนนเส้นทางสายบ้านแหลม - บางตะบูน ถนนเส้นทางสายวัดเกาะแก้ว - บางตะบูน ถนนเส้นทางสายบางตะบูน-ยี่สาร

6.5) ดำเนินการลอกท่อระบายน้ำในพื้นที่เขตเทศบาลตำบลบางตะบูน

6.6) ดำเนินการพ่นสารเคมีกำจัดยุงและแมลงพาหะนำโรคในชุมชนและโรงเรียนในเขตเทศบาลตำบลบางตะบูน

6.7) จัดสถานที่เพื่อใช้ในการประชุม อบรม และสัมมนา ให้แก่หน่วยงานภายในและภายนอก

6.8) งานอื่น ๆ ที่ได้รับมอบหมาย

7. พนักงานจ้างทั่วไป ตำแหน่ง คนงานประจำรถขยะ มีหน้าที่ความรับผิดชอบ ดังนี้

7.1) ปฏิบัติงานประจำรถยนต์บรรทุกขยะมูลฝอยแบบปิดข้างเทท้าย หมายเลขทะเบียน บพ 2551 เพชรบุรี โดยร่วมออกไปเก็บรถยนต์บรรทุกขยะมูลฝอยคันดังกล่าว เพื่อเก็บ/ขนถ่ายขยะมูลฝอยจากถังใส่ขยะที่ตั้งไว้ในชุมชนต่าง ๆ ใส่รถยนต์บรรทุกขยะคันดังกล่าว แล้วนำมาถ่ายใส่รถยนต์บรรทุกขยะมูลฝอย หมายเลขทะเบียน 81-3562 เพชรบุรี หรือคันหมายเลข ทะเบียน 81-6063 เพชรบุรี แล้วแต่กรณีเพื่อนำไปทิ้งและกำจัด ณ สถานที่ที่เทศบาลได้ว่าจ้างไว้

7.2) ตัดหญ้าบริเวณถนนเส้นทางสายบ้านแหลม-บางตะบูน ถนนเส้นทางสายวัดเกาะแก้ว-บางตะบูน ถนนเส้นทางสายบางตะบูน-ยี่สาร

7.3) ดำเนินการลอกท่อระบายน้ำในพื้นที่เขตเทศบาลตำบลบางตะบูน

7.4) ดำเนินการพ่นสารเคมีกำจัดยุงและแมลงพาหะนำโรคในชุมชนและโรงเรียนในเขตเทศบาลตำบลบางตะบูน

7.5) จัดสถานที่เพื่อใช้ในการประชุม อบรม และสัมมนา ให้แก่หน่วยงานภายในและภายนอก

7.6) งานอื่น ๆ ที่ได้รับมอบหมาย

8. พนักงานจ้างเหมาบริการ (คนงานกวาดขยะ) จำนวน 5 ราย โดยแบ่งตามพื้นที่ที่รับผิดชอบ มีหน้าที่ความรับผิดชอบดังนี้

8.1) พนักงานจ้างเหมาบริการ (คนงานกวาดขยะ) รายที่ 1

8.1.1) กวาดถนนสาธารณะตั้งแต่บริเวณสะพานเฉลิมพระเกียรติฯ ตลอดแนวสะพานเฉลิมพระเกียรติฯ

8.1.2) กวาดถนนสองข้างทาง ตั้งแต่ชุมชนปูนเฝ้ากง หมู่ที่ 1 ตำบลบางตะบูน จนถึงสุดเขตชุมชนบ้านโรงหมู หมู่ที่ 2 ตำบลบางตะบูน

- 8.1.3) จัดสถานที่เพื่อใช้ในการประชุม อบรม และสัมมนา ให้แก่หน่วยงานภายในและ
ภายนอก
- 8.1.4) งานอื่น ๆ ที่ได้รับมอบหมาย
- 8.2) พนักงานจ้างเหมาบริการ (คนงานกวาดขยะ) รายที่ 2
- 8.2.1) กวาดถนนสาธารณะตั้งแต่บริเวณสะพานเฉลิมพระเกียรติฯ ตลอดแนวสะพานเฉลิม
พระเกียรติฯ
- 8.2.2) กวาดถนนสองข้างทาง ตั้งแต่ชุมชนปูนเก้าก่ง หมู่ที่ 1 ตำบลบางตะบูน จนถึงสุดเขต
ชุมชนบ้านโรงหมู หมู่ที่ 2 ตำบลบางตะบูน
- 8.2.3) จัดสถานที่เพื่อใช้ในการประชุม อบรม และสัมมนา ให้แก่หน่วยงานภายในและ
ภายนอก
- 8.2.4) งานอื่น ๆ ที่ได้รับมอบหมาย
- 8.3) พนักงานจ้างเหมาบริการ (คนงานกวาดขยะ) รายที่ 3
- 8.3.1) กวาดถนนสาธารณะในชุมชนบ้านคลองมอญ
- 8.3.2) กวาดบริเวณหน้าวัดปากอ่าว และบริเวณด้านข้างโรงเรียนวัดปากอ่าว
- 8.3.3) กวาดลานใต้สะพานเฉลิมพระเกียรติฯ ลานจุดชมภูมิทัศน์บริเวณปากอ่าวบางตะบูน
บริเวณโดยรอบศาลกรมหลวงชุมพรฯ
- 8.3.4) กวาดถนนบริเวณหน้าเทศบาลตำบลบางตะบูนถึงโรงเรียนบางตะบูนวิทยา
- 8.3.5) จัดสถานที่เพื่อใช้ในการประชุม อบรม และสัมมนา ให้แก่หน่วยงานภายในและ
ภายนอก
- 8.3.6) งานอื่น ๆ ที่ได้รับมอบหมาย
- 8.4) พนักงานจ้างเหมาบริการ (คนงานกวาดขยะ) รายที่ 4
- 8.4.1) กวาดถนนสาธารณะในชุมชนบ้านคลองมอญ
- 8.4.2) กวาดบริเวณหน้าวัดปากอ่าว และบริเวณด้านข้างโรงเรียนวัดปากอ่าว
- 8.4.3) กวาดลานใต้สะพานเฉลิมพระเกียรติฯ ลานจุดชมภูมิทัศน์บริเวณปากอ่าวบางตะบูน
บริเวณโดยรอบศาลกรมหลวงชุมพรฯ
- 8.4.4) กวาดถนนบริเวณหน้าเทศบาลตำบลบางตะบูนถึงโรงเรียนบางตะบูนวิทยา
- 8.4.5) จัดสถานที่เพื่อใช้ในการประชุม อบรม และสัมมนา ให้แก่หน่วยงานภายในและ
ภายนอก
- 8.4.6) งานอื่น ๆ ที่ได้รับมอบหมาย
- 8.5) พนักงานจ้างเหมาบริการ (คนงานกวาดขยะ) รายที่ 4
- 8.5.1) กวาดถนนสาธารณะตลอดแนวถนนสองข้างทางบริเวณหมู่ที่ 2 ชุมชนบ้านโรงหมู
- 8.5.2) กวาดถนนสาธารณะตลอดแนวถนนสองข้างทางบริเวณหมู่ที่ 3 ชุมชนบ้านคลองลัด

8.5.3) กวาดถนนสาธารณะตลอดแนวถนนสองข้างทางบริเวณหมู่ที่ 4 ชุมชนบ้านคลองขุด

8.5.4) จัดสถานที่เพื่อใช้ในการประชุม อบรม และสัมมนา ให้แก่หน่วยงานภายในและ

ภายนอก

8.5.5) งานอื่น ๆ ที่ได้รับมอบหมาย

9. พนักงานจ้างเหมาบริการ (คนงานประจำรถขยะ หมายเลขทะเบียน 81-6063 และ 81-3562) จำนวน 3 ราย มีหน้าที่ความรับผิดชอบดังนี้

9.1) ปฏิบัติงานประจำรถขนมูลฝอยแบบอัดท้าย หมายเลขทะเบียน 81-356 เพชรบุรี และประจำรถขนมูลฝอยแบบอัดท้าย หมายเลขทะเบียน 81-6063 เพชรบุรี โดยร่วมออกไปกับรถยนต์คันดังกล่าว เพื่อเก็บ/ขนถ่ายขยะมูลฝอยจากถังใส่ขยะที่ตั้งไว้ในชุมชนต่าง ๆ ใส่รถยนต์คันดังกล่าว แล้วนำขยะมูลฝอยไปทิ้งและกำจัด ณ สถานที่ที่เทศบาลได้ว่าจ้างไว้ (ในวันที่มีปริมาณขยะมูลฝอยจำนวนมากให้ประจำรถขนมูลฝอย หมายเลขทะเบียน 81-6063 เพชรบุรี)

9.2) ตัดหญ้าบริเวณถนนเส้นทางสายบ้านแหลม-บางตะบูน ถนนเส้นทางสายวัดเกาะแก้ว-บางตะบูน ถนนเส้นทางสายบางตะบูน-ยี่สาร

9.3) ดำเนินการลอกท่อระบายน้ำในพื้นที่เขตเทศบาลตำบลบางตะบูน

9.4) ดำเนินการพ่นสารเคมีกำจัดยุงและแมลงพาหะนำโรคในชุมชนและโรงเรียนในเขตเทศบาล

9.5) จัดสถานที่เพื่อใช้ในการประชุม อบรม และสัมมนา ให้แก่หน่วยงานภายในและภายนอก

9.6) งานอื่น ๆ ที่ได้รับมอบหมาย

10. พนักงานจ้างเหมาบริการ (คนงานประจำรถขยะ หมายเลขทะเบียน 2551) จำนวน 1 ราย มีหน้าที่ความรับผิดชอบดังนี้

10.1) ปฏิบัติหน้าที่เก็บขยะมูลฝอยประจำรถขนมูลฝอยแบบปิดอัดท้าย หมายเลขทะเบียน บพ 2551 เพชรบุรี โดยทำหน้าที่ขนถ่ายขยะมูลฝอยจากถังใส่ขยะที่ตั้งไว้ในชุมชนต่าง ๆ นำไปใส่รถยนต์บรรทุกขยะมูลฝอย

10.2) ดูแลบำรุงรักษาและทำความสะอาดรถยนต์คันดังกล่าว ให้อยู่ในสภาพพร้อมใช้งานได้ตลอดเวลา

10.3) ตัดหญ้าบริเวณถนนเส้นทางสายวัดเกาะแก้ว-บางตะบูน

10.4) ดำเนินการลอกท่อระบายน้ำในพื้นที่เขตเทศบาลตำบลบางตะบูน

10.5) ดำเนินการพ่นสารเคมีกำจัดยุงและแมลงพาหะนำโรคในชุมชนและโรงเรียนในเขตเทศบาลตำบลบางตะบูน

10.6) จัดสถานที่เพื่อใช้ในการประชุม อบรม และสัมมนา ให้แก่หน่วยงานภายในและภายนอก

10.7) งานอื่น ๆ ที่ได้รับมอบหมาย

11. พนักงานจ้างเหมาบริการ (คนงานเก็บขยะทางเรือ) จำนวน 2 ราย มีหน้าที่ความรับผิดชอบดังนี้

11.1) ปฏิบัติหน้าที่เก็บขยะมูลฝอยทางเรือ เพื่อเก็บขยะมูลฝอยตามบ้านเรือนประชาชนที่อยู่ริมแม่น้ำในเขตเทศบาลตำบลบางตะบูน ทั้งฝั่งตำบลบางตะบูน และตำบลบางตะบูนออก รวบรวมขยะมาพักไว้ที่บริเวณท่าเทียบเรือวัดปากอ่าว เพื่อรอการขนถ่ายไปยังรถยนต์บรรทุกขยะมูลฝอย

11.2) ดูแลบำรุงรักษาและทำความสะอาดเรือดังกล่าว ให้อยู่ในสภาพพร้อมใช้งานได้ตลอดเวลา

11.3) ตัดหญ้าบริเวณถนนเส้นทางสายบางตะบูน-ยี่สาร

11.4) ดำเนินการลอกท่อระบายน้ำในพื้นที่เขตเทศบาลตำบลบางตะบูน

11.5) ดำเนินการพ่นสารเคมีกำจัดยุงและแมลงพาหะนำโรคในชุมชนและโรงเรียนในเขตเทศบาลตำบลบางตะบูน

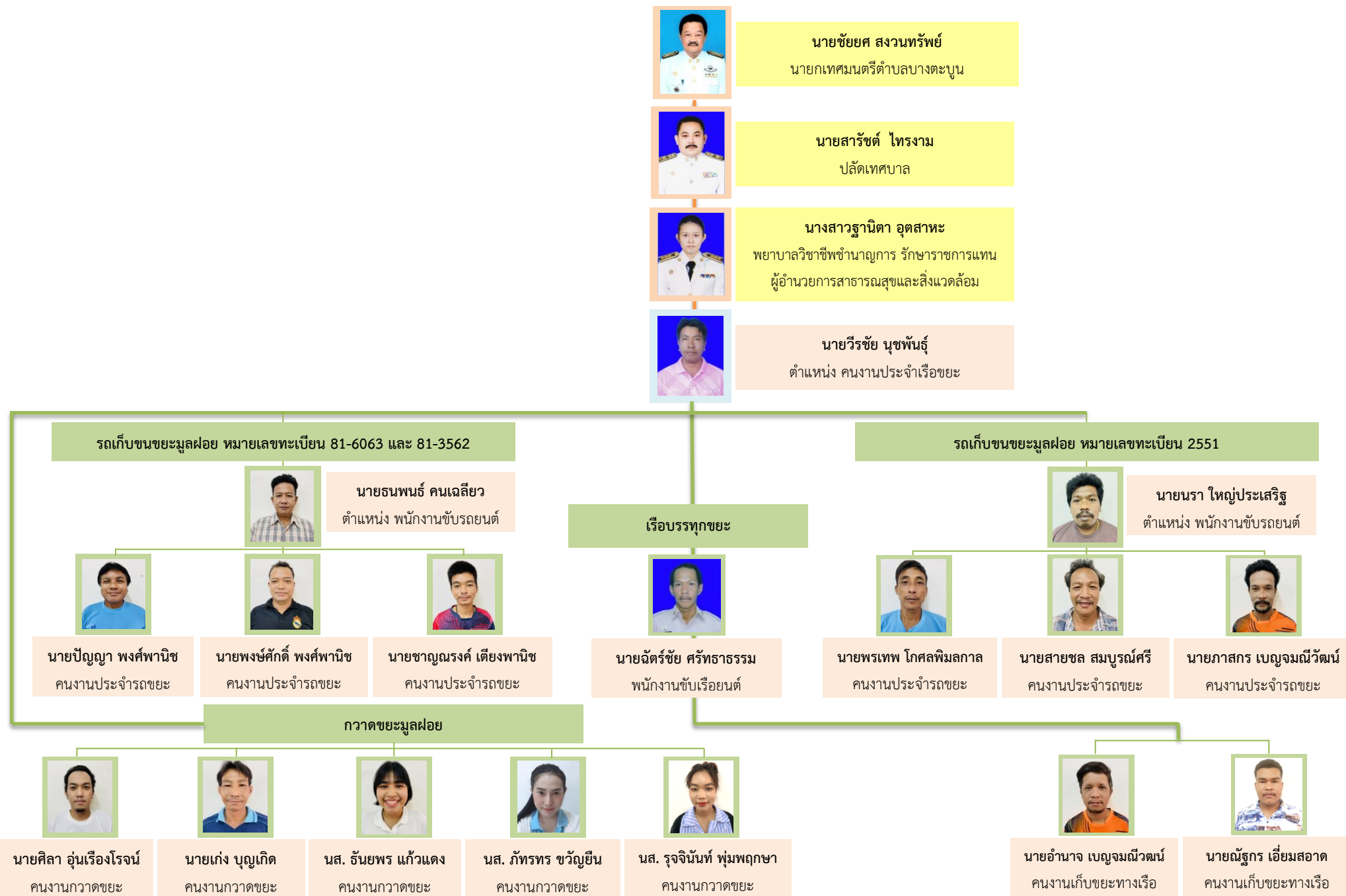
11.6) จัดสถานที่เพื่อใช้ในการประชุม อบรม และสัมมนา ให้แก่หน่วยงานภายในและภายนอก

11.7) งานอื่น ๆ ที่ได้รับมอบหมาย

โครงสร้างการบริหารจัดการจัดเก็บและจัดการขยะมูลฝอยและของเสียอันตราย

กองสาธารณสุขและสิ่งแวดล้อม เทศบาลตำบลบางตะบูน มีการแบ่งส่วนงานการจัดเก็บและจัดการขยะมูลฝอยและของเสียอันตราย เพื่อสนับสนุนภารกิจหลักของกองสาธารณสุขและสิ่งแวดล้อม โดยแบ่งตามลักษณะของงาน ปรากฏตามภาพที่ 1

ภาพที่ 1 โครงสร้างการบริหารจัดการจัดเก็บและจัดการขยะมูลฝอยและของเสียอันตราย



บทที่ 3

หลักเกณฑ์วิธีการปฏิบัติงาน

การจัดเก็บและจัดการขยะมูลฝอยและขยะอันตรายในเขตพื้นที่เทศบาลตำบลบางตะบูน มีหลักเกณฑ์วิธีการปฏิบัติงาน เพื่อให้การปฏิบัติงานมีประสิทธิภาพและสอดคล้องกับการปฏิบัติงานของผู้ที่เกี่ยวข้องอื่นๆ ดังนั้น ผู้ปฏิบัติงานต้องศึกษาระเบียบ ข้อบังคับ ประกาศ สัญญาจ้างเหมาบริการหรือแนวปฏิบัติที่เกี่ยวข้อง เพื่อให้การดำเนินงานมีความถูกต้อง และข้อมูลที่เป็นปัจจุบัน โดยมีหัวข้อสำคัญเกี่ยวกับหลักเกณฑ์วิธีการปฏิบัติงาน ดังนี้

1. หลักเกณฑ์การปฏิบัติงาน
2. มาตรฐานการปฏิบัติงาน

หลักเกณฑ์การปฏิบัติงาน

1. เวลาทำงานและวิธีการลงเวลาทำงาน

1.1 พนักงานเทศบาล พนักงานจ้างภารกิจ และพนักงานจ้างทั่วไป

1.1.1) ต้องมีวันทำงานปกติไม่น้อยกว่า 20 วันต่อเดือน ทั้งนี้ให้เป็นไปตามที่คณะรัฐมนตรีกำหนดสำหรับข้าราชการพลเรือนโดยอนุโลม เว้นแต่พนักงานจ้างภารกิจและพนักงานจ้างทั่วไปที่มีอำนาจหน้าที่ในการดูแลความสะอาด การจัดเก็บและเก็บขนขยะมูลฝอยและของเสียอันตราย ต้องปฏิบัติงานวันจันทร์ – วันเสาร์ ทั้งนี้ ขึ้นอยู่กับปริมาณขยะมูลฝอยในเขตพื้นที่ที่รับผิดชอบ หรือตามที่เทศบาลมอบหมาย

1.1.2) ปฏิบัติงาน ณ สำนักงานเทศบาล ต้องเริ่มทำงานตั้งแต่เวลา 08.30 – 16.30 น. ของวันทำงานปกติ พักกลางวัน 12.00-13.00 น.

1.1.3) ลงบันทึกเวลาปฏิบัติงานในแต่ละวันและเวลากลับของวันนั้นๆ ด้วยตนเองทุกครั้ง

1.2 พนักงานจ้างเหมาบริการ

1.2.1) พนักงานจ้างเหมาบริการปฏิบัติงานสัปดาห์ละ 6 วัน วันจันทร์ – วันเสาร์ โดยต้องมาปฏิบัติงานเต็มวัน ทั้งนี้ขึ้นอยู่กับปริมาณขยะมูลฝอยในเขตพื้นที่ที่รับผิดชอบ หรือตามที่เทศบาลมอบหมาย

1.2.2) ปฏิบัติงาน ณ สำนักงานเทศบาล (บริเวณพื้นที่ที่รับผิดชอบ) ต้องเริ่มทำงานตั้งแต่เวลา 08.30 – 16.30 น. ของวันทำงานปกติ พักกลางวัน 12.00-13.00 น.

1.2.3) ลงบันทึกเวลาที่มารับงานจ้างในแต่ละวันและเวลากลับเมื่อทำงานจ้างในวันนั้นๆ เสร็จสิ้นด้วยตนเองทุกครั้ง

2. ระยะเวลาการจ้างและการส่งมอบงาน

2.1 พนักงานจ้างภารกิจ

พนักงานจ้างภารกิจ มีระยะเวลาการจ้าง 3 ปี อาศัยอำนาจตามความในมาตรา 15 มาตรา 23 วรรคท้าย แห่งพระราชบัญญัติระเบียบบริหารงานบุคคลส่วนท้องถิ่น พ.ศ. 2542 ประกอบกับข้อ 44 แห่งประกาศคณะกรรมการพนักงานเทศบาลจังหวัดเพชรบุรี เรื่อง หลักเกณฑ์และเงื่อนไขเกี่ยวกับพนักงานจ้าง (ฉบับที่ 3) ลงวันที่ 25 กรกฎาคม 2557 และมติคณะกรรมการพนักงานเทศบาลจังหวัดเพชรบุรี ในคราวประชุม ครั้งที่ 10/2563 เมื่อวันที่ 22 ตุลาคม 2563

2.2 พนักงานจ้างทั่วไป

พนักงานจ้างทั่วไป มีระยะเวลาการจ้าง 1 ปี อาศัยอำนาจตามความในมาตรา 15 มาตรา 23 วรรคท้าย แห่งพระราชบัญญัติบริหารงานบุคคลส่วนท้องถิ่น พ.ศ. 2542 ประกอบกับประกาศคณะกรรมการพนักงานเทศบาลจังหวัดเพชรบุรี เรื่อง หลักเกณฑ์และเงื่อนไขเกี่ยวกับพนักงานจ้าง ลงวันที่ 5 กรกฎาคม 2547 และข้อ 44 แห่งประกาศคณะกรรมการพนักงานเทศบาลจังหวัดเพชรบุรี เรื่อง หลักเกณฑ์และเงื่อนไขเกี่ยวกับพนักงานจ้าง (ฉบับที่ 3) ลงวันที่ 25 กรกฎาคม 2557 และมติคณะกรรมการพนักงานเทศบาลจังหวัดเพชรบุรี ในคราวประชุม ครั้งที่ 1/2548 เมื่อวันที่ 24 มกราคม 2548

2.3 พนักงานจ้างเหมาบริการ

พนักงานจ้างเหมาบริการ มีระยะเวลาการจ้างเหมาบริการ 6 เดือน อาศัยอำนาจตามแบบสัญญาจ้างเหมาบริการ โดยต้องส่งใบงานและใบตรวจรับพัสดุแสดงปริมาณงาน เพื่อประกอบการเบิกจ่ายในการจ้างเหมาบริการ เทศบาลตำบลบางตะบูนจะจ่ายเงินเป็นรายงวด ๆ ละ 1 เดือน เมื่อคณะกรรมการตรวจรับพัสดุ ได้ตรวจรับงานจ้างเรียบร้อยแล้ว

3. คุณสมบัติของพนักงานจ้าง

3.1 พนักงานจ้างภารกิจ และพนักงานจ้างทั่วไป

ผู้ซึ่งจะได้รับการจ้างเป็นพนักงานจ้าง ต้องมีคุณสมบัติและไม่มีลักษณะต้องห้าม

(1) มีสัญชาติไทย

(2) มีอายุไม่ต่ำกว่า 18 ปี และไม่เกิน 60 ปี เว้นแต่พนักงานจ้างผู้เชี่ยวชาญพิเศษอายุไม่เกิน 70

ปี

(3) ไม่เป็นบุคคลล้มละลาย

(4) ไม่เป็นผู้มีกายทุพพลภาพจนไม่สามารถปฏิบัติหน้าที่ได้ ไร้ความสามารถหรือจิตฟั่นเฟือนไม่สมประกอบ หรือเป็นโรคตามที่กำหนดไว้ในประกาศกำหนดโรคที่เป็นลักษณะต้องห้ามเบื้องต้น สำหรับพนักงานส่วนตำบล

(5) ไม่เป็นผู้ดำรงตำแหน่งทางการเมือง กรรมการพรรคการเมือง หรือเจ้าหน้าที่ในพรรคการเมือง

- (6) ไม่เป็นผู้ดำรงตำแหน่งผู้บริหารท้องถิ่น คณะผู้บริหารท้องถิ่นสมาชิกสภาท้องถิ่น
- (7) ไม่เป็นผู้เคยต้องรับโทษจำคุกโดยคำพิพากษาถึงที่สุด ให้จำคุกเพราะกระทำความผิดทางอาญา เว้นแต่เป็นโทษสำหรับความผิดที่ได้กระทำโดยประมาทหรือความผิดลหุโทษ
- (8) ไม่เป็นผู้เคยถูกลงโทษให้ออก ปลดออก หรือไล่ออกจากราชการ รัฐวิสาหกิจหรือหน่วยงานอื่นของรัฐ
- (9) ไม่เป็นข้าราชการหรือลูกจ้างของส่วนราชการ พนักงานหรือลูกจ้างของหน่วยงานอื่นของรัฐ รัฐวิสาหกิจ หรือพนักงานหรือลูกจ้างของราชการส่วนท้องถิ่น

3.2 พนักงานจ้างเหมาบริการ

- (1) มีสัญชาติไทย
- (2) มีอายุไม่ต่ำกว่า 18 ปีบริบูรณ์
- (3) เป็นคนไร้ความสามารถ คนเสมือนไร้ความสามารถ คนวิกลจริตหรือจิตฟั่นเฟือนไม่สมประกอบ หรือเป็นโรคที่กำหนดในกฎ ก.ก.

มาตรฐานการปฏิบัติงาน

1. มาตรฐานด้านสุขลักษณะส่วนบุคคลของผู้ปฏิบัติงาน

ผู้ปฏิบัติงานเกี่ยวกับการ เก็บ ขน ขยะมูลฝอย จะต้องดูแลสุขภาพอนามัยให้ดีอยู่เสมอ โดยการ

1. ออกกำลังกายเป็นประจำสม่ำเสมอ เพื่อให้มีสุขภาพกาย สุขภาพจิตที่ดี
2. รับประทานอาหารที่มีประโยชน์ต่อร่างกายให้ครบ 5 หมู่ ได้แก่ โปรตีนคาร์โบไฮเดรต ไขมัน วิตามินเกลือแร่ รับประทานผัก ผลไม้มากๆ ไม่ควรดื่มชา กาแฟ ฯลฯ
3. ระหว่างการปฏิบัติงานไม่ควรรับประทานอาหารของขบเคี้ยว ดื่มน้ำของมีนมหรือสิ่งเสพติด และไม่ค่อยพูดคุยหยอกล้อกัน เพราะอาจทำให้เกิดอุบัติเหตุได้
4. สวมชุดป้องกันอันตรายส่วนบุคคลทุกครั้งขณะปฏิบัติงาน ได้แก่ หมวกคลุมผม ผ้าปิดปากปิดจมูก ผ้าขี้ผึ้ง ร่องเท้าพื้นยางหุ้มแข็ง ถุงมือยางหนา เพื่อป้องกันอันตราย
5. หลังเสร็จสิ้นภารกิจ ให้ทำความสะอาดชุดป้องกันอันตรายส่วนบุคคลทุกครั้งด้วยผงซักฟอก ล้างออก ด้วยน้ำสะอาด และล้างให้แห้งล้างมือให้สะอาดด้วยน้ำสบู่ทุกครั้งหลังเสร็จภารกิจ

2. มาตรฐานการปฏิบัติงานของพนักงานจ้างเหมา เก็บ ขน ขยะมูลฝอย

2.1 มาตรฐานการปฏิบัติงานของพนักงานจ้างเหมา เก็บ ขน ขยะมูลฝอยทั่วไป

1. แต่งกายให้ถูกต้องโดยการสวมเสื้อที่รัดกุม ใส่ถุงมือยางหนา สวมรองเท้าบูทและใช้ผ้าปิดปากจมูกตลอดระยะเวลาการปฏิบัติงาน

2. เก็บรวบรวมขยะมูลฝอยทั่วไปตามวัน เวลาและเส้นทางที่กำหนด
3. การเก็บรวบรวมขยะมูลฝอยต้องทำด้วยระมัดระวัง และดำเนินการได้เรียบร้อย
4. ดูแลรักษาภาชนะในการเก็บรวบรวมขยะมูลฝอย ให้อยู่ในสภาพดีไม่เกิดการเสียหายแตกหัก

2.2 มาตรฐานการปฏิบัติงานของพนักงานจ้างเหมา เก็บ ขน ขยะมูลฝอยอันตราย

1. แต่งกายให้ถูกต้องโดยใช้อุปกรณ์ป้องกันอันตรายส่วนบุคคล ได้แก่ การสวมเสื้อผ้าที่รัดกุม ใส่ถุงมือยางหนา สวมรองเท้าบูท สวมแว่นตาและใช้ผ้าปิดปากและจมูกตลอดเวลาปฏิบัติงาน
2. เก็บรวบรวมขยะอันตรายจากชุมชนแยกต่างหากจากขยะประเภทอื่น
3. ดูแลรักษาภาชนะและอุปกรณ์ในการเก็บรวบรวมให้อยู่สภาพดีตลอดเวลา
4. เตรียมภาชนะบรรจุขยะอันตรายไปพร้อมกับรถเก็บ ขน ทุกครั้ง เพื่อถ่ายขยะอันตราย จากจุดทิ้งขยะอันตราย จากชุมชนที่กำหนดและบรรจุขยะอันตราย แยกประเภทตามภาชนะที่กำหนด พร้อมจดบันทึกการเก็บรวบรวมทุกครั้งเพื่อออกปฏิบัติงาน
5. ระมัดระวังมิให้เกิดการแตกหัก ของขยะอันตรายจากชุมชน ขณะจัดเก็บรวบรวม เพื่อป้องกันการฟุ้งกระจายและการหกรั่วของขยะอันตรายจากชุมชน

2.3 มาตรฐานการปฏิบัติงานของพนักงานขับรถเก็บ ขน ขยะมูลฝอย

พนักงานขับรถเก็บรวบรวมขยะมูลฝอยและขยะอันตราย

1. ห้ามนำรถเก็บขนขยะมูลฝอยและขยะอันตรายไปใช้ในกิจกรรมอย่างอื่น และดูแลรักษาสภาพรถเก็บรวบรวมให้อยู่ในสภาพพร้อมใช้งานตลอดเวลา
2. หลีกเลี่ยงการเก็บรวบรวมขยะมูลฝอยและขยะอันตรายจากชุมชนในเวลาที่มีจราจรคับคั่ง และวิ่งในวัน/เส้นทางที่กำหนดเท่านั้น
3. ระหว่างการเก็บรวบรวม ขยะอันตรายจะต้องบรรจุในภาชนะเก็บ ขนและปิดฝาด้านข้างและด้านท้ายของรถตลอดระยะเวลาการปฏิบัติงาน
4. พนักงานขับรถจะต้องปฏิบัติหน้าที่ด้วยความระมัดระวัง และปฏิบัติตามกฎจราจรอย่างเคร่งครัดจำกัดความเร็วไม่เกิน 40 กม./ ชม. ในที่ชุมชนบริเวณทางร่วมหรือทางแยก เพื่อป้องกันปัญหาด้านการฟุ้งกระจายของฝุ่นละอองและการเกิดอุบัติเหตุจากการหกรั่วหรือแตกเสียหายของขยะอันตรายจากชุมชน
5. ดูแลทำความสะอาดรถบรรทุกขยะอันตรายทุกครั้งหลังใช้งาน

บทที่ 4

ขั้นตอนการปฏิบัติงาน

การจัดเก็บและจัดการขยะมูลฝอยและขยะอันตรายในเขตพื้นที่เทศบาลตำบลบางตะบูน มีขั้นตอนการปฏิบัติงาน เพื่อให้ผู้ปฏิบัติงานสามารถปฏิบัติงานได้ถูกต้องตามขั้นตอน ดังนี้

1. ขั้นตอนการปฏิบัติงาน
2. การตรวจสอบและรายงานผลการดำเนินงาน
3. ช่องทางการร้องเรียน

ขั้นตอนการปฏิบัติงาน

ขั้นตอนในการปฏิบัติงานจัดเก็บและจัดการขยะมูลฝอยและขยะอันตรายในเขตเทศบาลตำบลบางตะบูน เพื่อให้การปฏิบัติงานมีประสิทธิภาพและสอดคล้องกับการปฏิบัติงานของผู้ที่เกี่ยวข้องอื่นๆ ได้กำหนดขั้นตอนการปฏิบัติงานของพนักงานจ้างภารกิจ พนักงานจ้างทั่วไปและพนักงานจ้างเหมาบริการ ดังมีรายละเอียดและขั้นตอนดังต่อไปนี้

1. แผนการปฏิบัติงานการจัดเก็บขยะมูลฝอยและของเสียอันตราย

วันที่ปฏิบัติงาน	พื้นที่ดำเนินการ			จำนวนถังขยะ (ถัง)
	รถบรรทุกขยะมูลฝอย หมายเลขทะเบียน บพ 2551	รถบรรทุกขยะมูลฝอย หมายเลขทะเบียน 81-6063 และ 81-3562	เรือยนต์เก็บขยะ มูลฝอย	
วันจันทร์ – วันเสาร์ เวลา 08.30-16.30 น.	ตำบลบางตะบูน			
	-	หมู่ที่ 1 ชุมชนปูนเกล้า	-	84
	-	หมู่ที่ 2 ชุมชนบ้านโรงหมู	-	18
	-	หมู่ที่ 3 ชุมชนบ้านคลองลัด	หมู่ที่ 3 ชุมชนบ้านคลองลัด	74

วันที่ปฏิบัติงาน	พื้นที่ดำเนินการ			จำนวนถังขยะ
	รถบรรทุกขยะมูลฝอย หมายเลขทะเบียน บพ 2551	รถบรรทุกขยะมูลฝอย หมายเลขทะเบียน 81-6063 และ 81-3562	เรียดนต์เก็บขยะ มูลฝอย	
วันจันทร์ – วันเสาร์ เวลา 08.30-16.30 น.	ตำบลบางตะบูน			
	หมู่ที่ 4 ชุมชนบ้านคลองขุด	หมู่ที่ 4 ชุมชนบ้านคลองขุด	หมู่ที่ 4 ชุมชนบ้านคลองขุด	69
	-	-	หมู่ที่ 5 ชุมชนบ้านท้องคู้ง	15
	-	-	หมู่ที่ 6 ชุมชนบ้านคลองไทรหล้า	17
	ตำบลบางตะบูนออก			
	-	หมู่ที่ 1 ชุมชนบ้านเกาะแก้ว	-	51
	หมู่ที่ 2 ชุมชนบ้านสามคลอง	หมู่ที่ 2 ชุมชนบ้านสามคลอง	หมู่ที่ 2 ชุมชนบ้านคลองริม	80
	หมู่ที่ 3 ชุมชนบ้านคลองมอญ	หมู่ที่ 3 ชุมชนบ้านคลองมอญ	-	92
	หมู่ที่ 5 ชุมชนบ้านหน้าเหมือง	หมู่ที่ 5 ชุมชนบ้านหน้าเหมือง	-	47

- หมายเหตุ**
- รถยนต์บรรทุกขยะมูลฝอยแบบอัดท้าย ชนิด 6 ล้อ หมายเลขทะเบียน 81-3562 เพชรบุรี ใช้
ขน ถ้ายขยะมูลฝอยในวันที่มีปริมาณขยะน้อย
 - รถยนต์บรรทุกขยะมูลฝอยแบบอัดท้าย ชนิด 6 ล้อ หมายเลขทะเบียน 81-6063 เพชรบุรีใช้
ขน ถ้ายขยะมูลฝอยในวันที่มีปริมาณขยะมาก
 - วันและเวลาอาจปรับเปลี่ยนได้ตามความเหมาะสม

2. การเก็บรวบรวมขยะมูลฝอยและขยะอันตราย

ปริมาณขยะที่เกิดในเขตเทศบาลตำบลบางตะบูนที่เก็บขนได้ อยู่ในช่วง 1.570 – 4.960 กิโลกรัม/วัน คิดเป็นปริมาณเฉลี่ยวันละ 2,700 กิโลกรัม/วัน และประชากรในเขตเทศบาลตำบลบางตะบูน มีจำนวน 5,190 คน ดังนั้นอัตราการผลิตขยะของเทศบาลตำบลบางตะบูนมีค่าเท่ากับ 0.520 กิโลกรัม/คน/วัน ในการดำเนินการจัดเก็บ และขนขยะมูลฝอยนี้ เทศบาลจะเป็นผู้ดำเนินการเก็บรวบรวมและขนส่งขยะที่เกิดจากชุมชนและแหล่งกำเนิด

ต่างๆ เช่น ตลาดสด บ้านเรือน อาคารพาณิชย์ สถานศึกษา สถานที่ราชการ เป็นต้น ซึ่งเริ่มตั้งแต่เก็บรวบรวมและขนส่งไปยังสถานกำจัดขยะมูลฝอยและขยะอันตราย

3. วิธีการเก็บขนขยะมูลฝอยและขยะอันตราย

เทศบาลตำบลบางตะบูนให้บริการเก็บขนขยะมูลฝอยและขยะอันตรายในเขตพื้นที่เทศบาลตำบลบางตะบูน โดยการจัดส่งรถเก็บขยะมูลฝอยและรถยนต์เก็บขยะมูลฝอยพร้อมเจ้าหน้าที่ออกไปเก็บขยะมูลฝอยตามบ้านเรือนและสถานที่ต่างๆ ตามที่เทศบาลได้ตั้งภาชนะรองรับขยะมูลฝอยไว้ให้ตามที่ต่างๆ ดังนี้

1) รถยนต์แบบปิคอัพเปิดข้างเทท้าย หมายเลขทะเบียน บพ 2551 เพชรบุรี ทำการเก็บรวบรวมขยะมูลฝอยจากชุมชนต่าง ๆ ในเขตเทศบาลตำบลบางตะบูนที่รถยนต์บรรทุกขยะมูลฝอยแบบอัดท้ายเข้าไปเก็บไม่ได้ แล้วนำมาพักไว้ตามจุดต่างๆ เพื่อให้รถยนต์บรรทุกขยะมูลฝอย หมายเลขทะเบียน 81-3562 เพชรบุรี และหมายเลขทะเบียน 81-6063 เพชรบุรี มาเก็บรวบรวมไปกำจัด

2) รถยนต์บรรทุกขยะมูลฝอยแบบอัดท้าย หมายเลขทะเบียน 81-3562 เพชรบุรี รถยนต์บรรทุกขยะมูลฝอยแบบอัดท้าย โดยใช้รถยนต์บรรทุกขยะมูลฝอยคันดังกล่าวในวันที่มีปริมาณขยะมูลฝอยจำนวนน้อย เนื่องจากบรรจุขยะมูลฝอยได้เพียง 3 ตัน

3) รถยนต์บรรทุกขยะมูลฝอยแบบอัดท้าย หมายเลขทะเบียน 81-6063 เพชรบุรี โดยใช้รถยนต์บรรทุกขยะมูลฝอยคันดังกล่าวในวันที่มีปริมาณขยะมูลฝอยจำนวนมาก
รถยนต์เก็บขยะมูลฝอย

4) รถยนต์เก็บขยะมูลฝอย โดยเก็บขยะมูลฝอยตามบ้านเรือนประชาชนที่อยู่ริมแม่น้ำในเขตเทศบาลตำบลบางตะบูน รวบรวมขยะมาพักไว้ที่บริเวณท่าเทียบเรือวัดปากอ่าว เพื่อรอการขนถ่ายไปยังรถยนต์บรรทุกขยะมูลฝอย

4. การป้องกันอันตรายสำหรับพนักงานเก็บขนขยะมูลฝอยและขยะอันตราย

1) จัดอุปกรณ์ป้องกันอันตรายส่วนบุคคลให้เพียงพอสำหรับพนักงานเก็บรวบรวมขยะ เช่น ถุงมือรองเท้าบูท ผ้าปิดจมูก เป็นต้น รวมทั้งกำชับให้พนักงานแต่งกายให้ถูกสุขลักษณะโดยใช้อุปกรณ์ ป้องกันอันตราย ที่จัดเตรียมให้ ได้แก่ การสวมเสื้อผ้าที่รัดกุม ใส่ถุงมือให้มิดชิด สวมรองเท้าบูท และใช้ผ้าปิดจมูกตลอดระยะเวลาการปฏิบัติงาน

2) พนักงานจ้างเหมาบริการประจำรถยนต์บรรทุกขยะมูลฝอยฉีดล้างทำความสะอาดรถยนต์บรรทุกขยะมูลฝอยด้วยน้ำยาฆ่าเชื้อเป็นประจำทุกครั้งหลังเสร็จสิ้นภารกิจ โดยมีหัวหน้างานเป็นผู้กำกับดูแล

3) ตรวจสอบสภาพพนักงานเก็บรวบรวมขยะเป็นประจำทุกปี ดูแลรักษาอุปกรณ์และรถเก็บรวบรวมขยะให้อยู่ในสภาพดีตลอดเวลา

5. ประเภทและจำนวนรถยนต์เก็บขนขยะมูลฝอยและขยะอันตราย

กองสาธารณสุขและสิ่งแวดล้อมได้ดำเนินการจัดซื้อรถยนต์เก็บขนขยะมูลฝอย เพื่อใช้ในการเก็บขนขยะมูลฝอยและของเสียอันตรายในพื้นที่เขตเทศบาลตำบลบางตะบูนให้ครอบคลุมและมีประสิทธิภาพ ปัจจุบันกองสาธารณสุขและสิ่งแวดล้อม มีรถยนต์เก็บขนขยะมูลฝอย จำนวน 3 คัน เรือยนต์ จำนวน 3 ลำ ดังนี้

- 1) รถยนต์บรรทุกส่วนบุคคล รถเฉพาะกิจ (ขยะมูลฝอย) หมายเลขทะเบียน บพ 2551 เพชรบุรี



2) รถยนต์บรรทุกขยะมูลฝอยแบบอัดท้าย หมายเลขทะเบียน 81 - 3562 เพชรบุรี



3) รถยนต์บรรทุกขยะมูลฝอยแบบอัดท้าย หมายเลขทะเบียน 81 - 6063 เพชรบุรี



4) เรือยนต์บรทุกขะมูลฝอยแบบไฟเบอร์กลาส



5) เรือยนต์บรทุกขะมูลฝอย (เรือมาด ทำด้วยไม้เนื้อแข็ง)



6) เรือยนต์บรรทุกขยะมูลฝอย



6. พนักงานเก็บขนขยะมูลฝอยและขยะอันตราย

กองสาธารณสุขและสิ่งแวดล้อม เทศบาลตำบลบางตะบูน มีหน้าที่รับผิดชอบเกี่ยวกับงานด้านรักษาความสะอาด ได้แก่ กวาดล้างทำความสะอาด การเก็บรวบรวมขยะมูลฝอย การขนถ่ายขยะมูลฝอย เพื่อพัฒนาสภาพความเป็นอยู่และสิ่งแวดล้อมในเขตเทศบาลให้เป็นเมืองน่าอยู่ ปรับปรุงสภาพภูมิทัศน์ของเมืองให้เป็นเมืองร่มรื่น รักษาความสะอาดและความเป็นระเบียบเรียบร้อยในพื้นที่เขตเทศบาลตำบลบางตะบูน โดยมีการแบ่งหน้าที่ความรับผิดชอบให้กับพนักงานจ้างตามแผนปฏิบัติงาน ดังนี้

1. พนักงานจ้างประจำรถยนต์บรรทุกขยะแบบปิดอ้อเปิดข้างเทท้าย หมายเลขทะเบียน บพ 2551 เพชรบุรี

1) นายพรเทพ โกศลพิมลการ	พนักงานจ้างตามภารกิจ	ตำแหน่ง	คนงานประจำรถขยะ
2) นายสายชล สมบูรณ์ศรี	พนักงานจ้างทั่วไป	ตำแหน่ง	คนงานประจำรถขยะ
3) นายนรา ใหญ่ประเสริฐ	พนักงานจ้างทั่วไป	ตำแหน่ง	พนักงานขับรถยนต์
4) นายภาสกร เบญจมนิวัฒน์	พนักงานจ้างเหมาบริการ	ตำแหน่ง	คนงานประจำรถขยะ



2. พนักงานจ้างประจำรถยนต์บรรทุกขยะมูลฝอยแบบอัตโนมัติ หมายเลขทะเบียน 81-3562 เพชรบุรี และหมายเลขทะเบียน 81-6063 เพชรบุรี

- | | | | |
|------------------|--------------|-----------------------|---------------------------|
| 1) นายธนพนธ์ | คนเฉลียว | พนักงานจ้างตามภารกิจ | ตำแหน่ง พนักงานขับรถยนต์ |
| 2) นายพงษ์ศักดิ์ | พงศ์พานิช | พนักงานจ้างเหมาบริการ | ตำแหน่ง พนักงานประจำรถขยะ |
| 3) นายปัญญา | พงศ์พานิช | พนักงานจ้างเหมาบริการ | ตำแหน่ง พนักงานประจำรถขยะ |
| 4) นายชาณุณรงค์ | เตียงพานิชย์ | พนักงานจ้างเหมาบริการ | ตำแหน่ง พนักงานประจำรถขยะ |



3. พนักงานจ้างประจำเรือยนต์บรรทุกขยะมูลฝอย

- | | | | |
|---------------|--------------|-----------------------|----------------------------|
| 1) นายฉัตรชัย | ศรัทธาธรรม | พนักงานจ้างตามภารกิจ | ตำแหน่ง พนักงานขับเรือยนต์ |
| 2) นายอำนาจ | เบญจมนิวัฒน์ | พนักงานจ้างเหมาบริการ | ตำแหน่ง คนงานประจำเรือขยะ |
| 3) นายณัฐพล | เอี่ยมสอาด | พนักงานจ้างทั่วไป | ตำแหน่ง คนงานประจำเรือขยะ |



7. แผนที่เส้นทางการเก็บขนขยะมูลฝอยและขยะอันตราย

เทศบาลตำบลบางตะบูนมีพื้นที่ที่รับผิดชอบจำนวน 2 ตำบล ประกอบด้วย ตำบลบางตะบูน มีทั้งหมด 6 หมู่บ้าน ได้แก่ หมู่ที่ 1 ชุมชนปูนถ้ำกง, หมู่ที่ 2 ชุมชนบ้านโรงหมู, หมู่ที่ 3 ชุมชนบ้านคลองลัด, หมู่ที่ 4 ชุมชนบ้านคลองซุด, หมู่ที่ 5 ชุมชนบ้านท้องคั่ง, หมู่ที่ 6 ชุมชนบ้านคลองไหลล่า และตำบลบางตะบูนออก มีทั้งหมด 4 หมู่บ้าน ได้แก่ หมู่ที่ 1 ชุมชนบ้านเกาะแก้ว, หมู่ที่ 2 ชุมชนบ้านสามคลอง-คลองริม, หมู่ที่ 3 ชุมชนบ้านคลองมอญ และหมู่ที่ 5 ชุมชนบ้านหน้าเหมือง โดยแต่ละหมู่บ้านได้มีการแบ่งรถยนต์และเรือพร้อมเจ้าหน้าที่ในการจัดเก็บและเก็บขนขยะมูลฝอยและขยะอันตราย ตามเส้นทางดังนี้

ตารางแสดงข้อมูลและเส้นทางการเก็บ ขน ขยะมูลฝอยและของเสียอันตรายในเขตเทศบาลตำบลบางตะบูน

รถบรรทุกขยะมูลฝอย	เส้นทางการเก็บ ขน	บริเวณ
รถยนต์บรรทุกส่วนบุคคล รถเฉพาะกิจ (ขยะมูลฝอย) MITSUBISHI สีเหลือง หมายเลขทะเบียน บพ 2551 เพชรบุรี	เส้นชุมชนบ้านสามคลอง	หัวถนน – บ้านนางไล
	เส้นชุมชนบ้านคลองมอญ	บ้านนางโปล๊ะ – บ้านนางไล
	เส้นชุมชนบ้านหน้าเหมือง	ในซอยชุมชนหน้าเหมือง
	เส้นชุมชนบ้านคลองซุด	ในซอยชุมชนคลองซุด

รถบรรทุกขยะมูลฝอย	เส้นทางเก็บ ขน	บริเวณ
รถยนต์บรรทุกขยะมูลฝอยแบบอัดท้าย ชนิด 6 ล้อ หมายเลขทะเบียน 81-6063 เพชรบุรี	เส้นชุมชนบ้านเกาะแก้ว	บ้านอาจารย์ธีรทัศน์ สำเภาเงิน – บ้านนาย ชาติชาย จินดาไทย
	เส้นชุมชนบ้านสามคลอง	แพหอยนายเชียร – บ้านนายอนนก
	เส้นชุมชนบ้านคลองมอญ	วัดปากอ่าว – ร้านกาแฟแม่ผ่องศรี
	เส้นชุมชนบ้านหน้าเหมือง	สะพานคลองหัวไร่ – คลองเหมืองตานิม
	เส้นชุมชนบ้านปากอ่าว	ใต้สะพานเฉลิมพระเกียรติ – บ้านนางเตือน
	เส้นชุมชนบ้านโรงหมู	ร้านอาหารบางตะบูนเบย์ – ร้านป่าเต่า
	เส้นชุมชนบ้านคลองลัด	ดินสะพานวชิรภิกโกศล – บ้านผู้ใหญ่สมคิด
	เส้นชุมชนบ้านคลองขุด	รพ.สต. บางตะบูน – บ้านนายใหญ่
	เส้นเทศบาลตำบลบางตะบูน – คลองโคลน (บริษัทเอส เอ็น ที เทค จำกัด)	รอกขนถ่ายขยะมูลฝอยจากรถหมายเลข ทะเบียน บพ 2551 เพชรบุรี ไปกำจัดที่ บริษัทรับกำจัดขยะมูลฝอย บริษัทเอส เอ็น ที เทค จำกัด
รถยนต์บรรทุกขยะมูลฝอยแบบอัดท้าย ชนิด 6 ล้อ หมายเลขทะเบียน 81-3562 เพชรบุรี	เส้นเทศบาลตำบลบางตะบูน – คลองโคลน (บริษัทเอส เอ็น ที เทค จำกัด)	รอกขนถ่ายขยะมูลฝอยจากรถหมายเลข ทะเบียน บพ 2551 เพชรบุรี ไปกำจัดที่ บริษัทรับกำจัดขยะมูลฝอย บริษัทเอส เอ็น ที เทค จำกัด
รถยนต์เก็บขยะมูลฝอย	เส้นชุมชนบ้านคลองริม	บริเวณริมคลองที่รถยนต์เข้าไม่ได้
	เส้นชุมชนบ้านคลองลัด	
	เส้นชุมชนบ้านคลองขุด	
	เส้นชุมชนบ้านคลองไทรลำ	
	เส้นชุมชนบ้านท้องคู้ง	

- หมายเหตุ** - รถยนต์บรรทุกขยะมูลฝอยแบบอัดท้าย ชนิด 6 ล้อ หมายเลขทะเบียน 81-3562 เพชรบุรี ใช้ขนถ่าย
ขยะ
มูลฝอยในวันที่มีปริมาณขายน้อย
- รถยนต์บรรทุกขยะมูลฝอยแบบอัดท้าย ชนิด 6 ล้อ หมายเลขทะเบียน 81-6063 เพชรบุรีใช้ขนถ่าย
ขยะ
มูลฝอยในวันที่มีปริมาณขยะมาก

แผนที่เส้นทางการเก็บขนขยะมูลฝอยและขยะอันตราย

1. รถยนต์บรรทุกขยะแบบปิคอัพเปิดข้างเทท้าย หมายเลขทะเบียน บพ 2551 เพชรบุรี

ตำบลบางตะนูน

หมู่ที่ 4 ชุมชนบ้านคลองซุด



ตำบลบางตะบูนออก
หมู่ที่ 2 ชุมชนบ้านสามคลอง



หมู่ที่ 3 ชุมชนบ้านคลองมอญ



หมู่ที่ 5 ชุมชนบ้านหน้าเหมือง



2. รถยนต์บรรทุกขยะมูลฝอยแบบอัดท้าย หมายเลขทะเบียน 81-3562 เพชรบุรี และหมายเลขทะเบียน 81-6063 เพชรบุรี

ตำบลบางตะนูน

หมู่ที่ 1 ชุมชนปูนเถ้าก



หมู่ที่ 2 ชุมชนบ้านโรงหมู



หมู่ที่ 3 ชุมชนบ้านคลองลัด



หมู่ที่ 4 ชุมชนบ้านคลองขุด



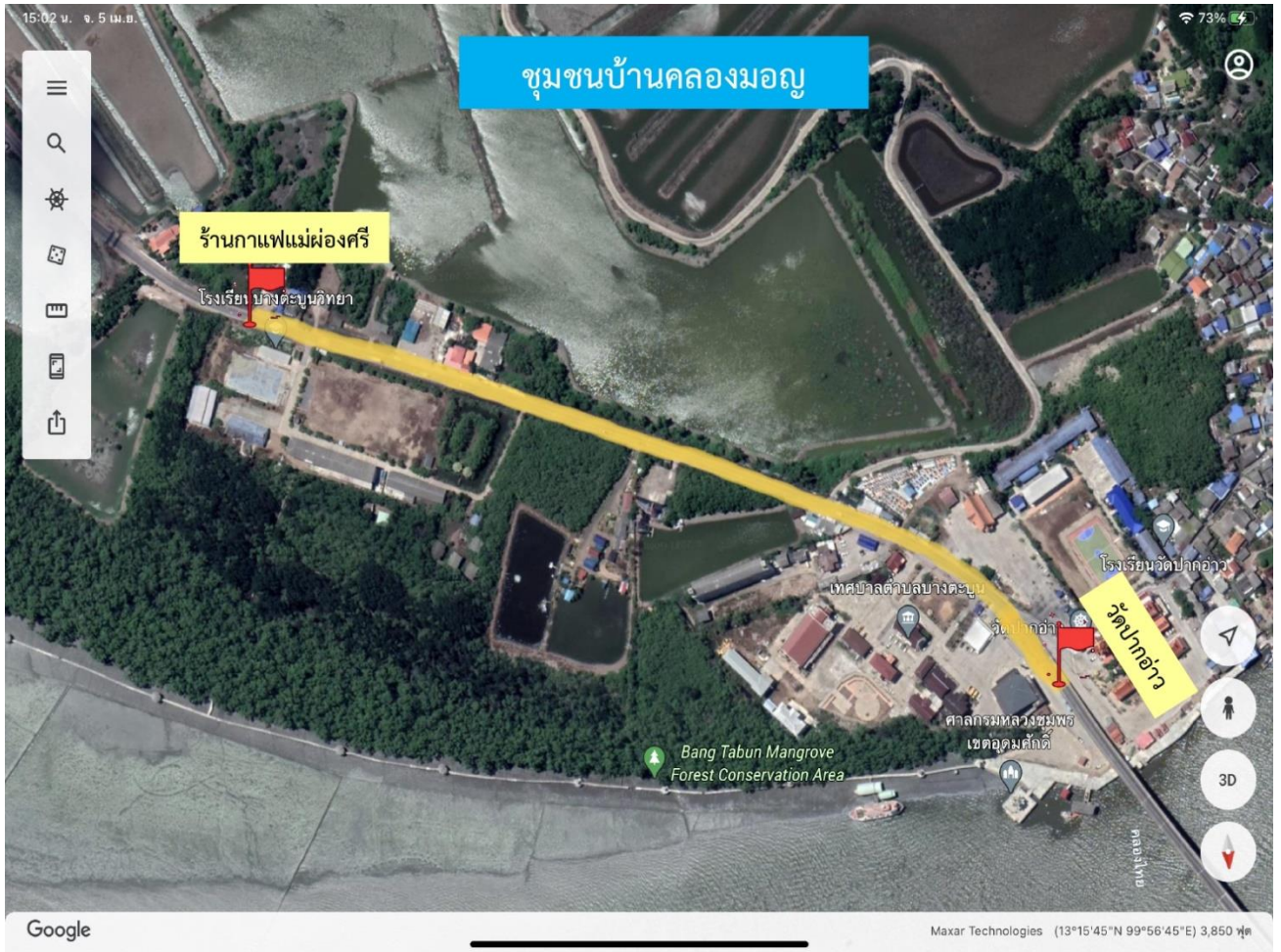
ตำบลบางตะบูนออก
หมู่ที่ 1 ชุมชนบ้านเกาะแก้ว



หมู่ที่ 2 ชุมชนบ้านสามคลอง



หมู่ที่ 3 ชุมชนบ้านคลองมอญ



หมู่ที่ 5 ชุมชนบ้านหน้าเหมือง



3. เรือยนต์บรรทุกขยะมูลฝอย
ตำบลบางตะบูน
หมู่ที่ 3 ชุมชนบ้านคลองลัด



หมู่ที่ 4 ชุมชนบ้านคลองขุด



หมู่ที่ 5 ชุมชนบ้านท้องคุ้ง



หมู่ที่ 6 ชุมชนบ้านคลองไทรหล้า



ตำบลบางตะบูน

หมู่ที่ 2 ชุมชนบ้านคลองกริม



8. จุดทิ้งขยะอันตราย

เทศบาลตำบลบางตะบูนได้ดำเนินการจัดเตรียมถังขยะสำหรับทิ้งขยะอันตราย (ถังสีแดง) ไว้จำนวน 11 จุด โดยแบ่งเป็นตำบลบางตะบูน จำนวน 6 จุด และตำบลบางตะบูนออก จำนวน 5 จุด ตามจำนวนของชุมชนในเขตพื้นที่เทศบาลตำบลบางตะบูน รายละเอียด ดังนี้

ตำบลบางตะบูน

หมู่ที่ 1 ชุมชนปูนเกล้ากม บริเวณศาลเจ้าปูนเกล้ากม

หมู่ที่ 2 ชุมชนบ้านโรงหมู บริเวณหน้าคานต่อเรือ

หมู่ที่ 3 ชุมชนบ้านคลองลัด บริเวณหน้าร้านค้าชุมชน

หมู่ที่ 4 ชุมชนบ้านคลองขุด บริเวณหน้าบ้านกำนันธนากร เอี่ยมสะอาด

หมู่ที่ 5 ชุมชนบ้านท้อคั้ง บริเวณศาลาหมู่บ้าน

หมู่ที่ 6 ชุมชนบ้านคลองไทรท่า บริเวณศาลาหมู่บ้าน

ตำบลบางตะบูนออก

หมู่ที่ 1 ชุมชนบ้านเกาะแก้ว บริเวณศาลาหมู่บ้าน

หมู่ที่ 2 ชุมชนบ้านสามคลอง บริเวณหน้าบ้านนางละม่อม ศรีทธารธรรม

หมู่ที่ 2 ชุมชนบ้านคลองริม บริเวณศาลาหมู่บ้าน (บางตะบูนโฮมสเตย์)

หมู่ที่ 3 ชุมชนบ้านคลองมอญ บริเวณแยกบ้านนายเฉลิม เจียวหวาน

หมู่ที่ 5 ชุมชนบ้านหน้าเหมือง บริเวณหน้าร้านขายของนายสมจิตร รักวงศ์ไทย

9. การกำจัดขยะมูลฝอย

ด้วยเทศบาลตำบลบางตะบูนไม่มีความพร้อมในการดำเนินการกำจัดขยะได้เองทั้งในด้านพื้นที่และงบประมาณ จึงมีความจำเป็นต้องจัดหาสถานที่กำจัดขยะมูลฝอย โดยได้ทำการจัดจ้างเหมากำจัดขยะมูลฝอยของเทศบาลกับบริษัทเอกชนเพื่อทำการกำจัดอย่างทุกวิธี โดยเป็นหน้าที่ของพนักงานจ้างเหมาประจำรถบรรทุกขยะ หมายเลขทะเบียน 81-3562 เพชรบุรี และรถบรรทุกขยะหมายเลขทะเบียน 81-6063 เพชรบุรี ทำการขนย้ายขยะที่จัดเก็บภายในเขตเทศบาลตำบลบางตะบูนนำส่งไปยังบริษัทที่รับกำจัดขยะต่อไป

10. อัตราค่าธรรมเนียมการเก็บและขนมูลฝอย

ค่าเก็บและขนมูลฝอยประจำเดือนสำหรับอาคารหรือเคหะสถาน ที่มีปริมาณมูลฝอยวันหนึ่งไม่เกิน 500 ลิตร (ข้อมูลตามเทศบัญญัติการกำจัดสิ่งปฏิกูลและมูลฝอย พ.ศ. 2545)

- วันหนึ่งไม่เกิน 20 ลิตร	เดือนละ 10 บาท
- วันหนึ่งไม่เกิน 20 ลิตร แต่ไม่เกิน 40 ลิตร	เดือนละ 20 บาท
- วันหนึ่งไม่เกิน 40 ลิตร แต่ไม่เกิน 60 ลิตร	เดือนละ 30 บาท
- วันหนึ่งไม่เกิน 60 ลิตร แต่ไม่เกิน 80 ลิตร	เดือนละ 40 บาท
- วันหนึ่งไม่เกิน 80 ลิตร แต่ไม่เกิน 100 ลิตร	เดือนละ 50 บาท
- วันหนึ่งไม่เกิน 100 ลิตร แต่ไม่เกิน 200 ลิตร	เดือนละ 60 บาท
- วันหนึ่งไม่เกิน 200 ลิตร แต่ไม่เกิน 300 ลิตร	เดือนละ 100 บาท
- วันหนึ่งไม่เกิน 300 ลิตร แต่ไม่เกิน 400 ลิตร	เดือนละ 200 บาท
- วันหนึ่งไม่เกิน 400 ลิตร แต่ไม่เกิน 500 ลิตร	เดือนละ 300 บาท

การตรวจสอบและรายงานผลการดำเนินงาน

1. พนักงานจ้างเหมาบริการที่จัดเก็บขยะมูลฝอยและขยะอันตรายต้องมีการบันทึกผลการปฏิบัติงานเป็นประจำทุกวัน และมีการตรวจสอบและรายงานผลการปฏิบัติงานเป็นลายลักษณ์อักษร
2. ตรวจสอบความสะอาดในเส้นทางที่กำหนด
3. บริษัทเอกชนที่ได้รับการจ้างเหมาให้ดำเนินการกำจัดขยะต้องรายงานข้อมูลปริมาณขยะที่นำไปกำจัดรายวัน (ใบชั่งน้ำหนักขยะ) และต้องสรุปปริมาณขยะรายเดือนให้กับเทศบาลตำบลบางตะบูนเป็นประจำทุกเดือน

ช่องทางการร้องเรียน

1. ยื่นคำร้อง โดยขอรับเอกสารคำร้องทั่วไปได้ที่เคาเตอร์ประชาสัมพันธ์ สำนักงานเทศบาลตำบลบางตะบูน
2. แจ้งผ่านทางเว็บไซต์เทศบาลตำบลบางตะบูน <http://www.Bangtabooncity.go.th>
3. แจ้งผ่านทาง e-mail: Sasukbangtaboon@gmail.com
4. แจ้งทางโทรศัพท์ กองสาธารณสุขและสิ่งแวดล้อม เทศบาลตำบลบางตะบูน หมายเลข 0-3248-9234 ต่อ 26
5. แจ้งทางโทรสาร กองสาธารณสุขและสิ่งแวดล้อม เทศบาลตำบลบางตะบูน หมายเลข 0-3248-4016

บทที่ 5

ปัญหา อุปสรรคและแนวทางแก้ไข

“ขยะชุมชน” (Municipal solid waste) หรือ ขยะที่เกิดขึ้นในชุมชน มีที่มาจากทั้งครัวเรือน ร้านค้า และชุมชน เป็นปัญหาการจัดการขยะมูลฝอยและขยะอันตรายของเทศบาลตำบลบางตะบูน ปัญหาการบริหารจัดการขยะมูลฝอยและขยะอันตรายที่เพิ่มมากขึ้นทำให้ไม่สามารถรองรับปัญหาและแก้ไขปัญหาได้อย่างมีประสิทธิภาพ การแก้ไขปัญหาแบบหันတွ่งที่จึงมีข้อจำกัด รวมถึงปัญหาที่ทิ้งขยะหรือกำจัดขยะที่มีประสิทธิภาพสมบูรณ์ ดังนั้นในการปฏิบัติงานจึงเกิดปัญหาและอุปสรรคที่ผู้ปฏิบัติงานต้องพิจารณาแนวทางในการแก้ไขหรือพัฒนางาน โดยมีหัวข้อสำคัญที่เกี่ยวข้องกับปัญหา อุปสรรคและแนวทางแก้ไข และพัฒนางาน ดังนี้

1. สภาพปัญหา
2. ปัญหาอุปสรรคในการปฏิบัติงาน
3. แนวทางแก้ไขและพัฒนา
4. ข้อเสนอแนะ

สภาพปัญหา

ปัจจุบันขยะมูลฝอยเป็นปัญหาที่ทุกฝ่ายที่เกี่ยวข้องต้องให้ความสำคัญและให้ความร่วมมือในการแก้ไขกันอย่างเต็มความสามารถเพราะเป็นปัญหาที่เกิดขึ้นในชุมชนทุกระดับ และนับวันจะทวีความรุนแรงมากยิ่งขึ้น ทั้งนี้เนื่องจากความเติบโตทางด้านเศรษฐกิจ และการเพิ่มขึ้นของประชากร ตลอดจนพฤติกรรมการอุปโภคบริโภคของพวกเราได้เปลี่ยนไปจากเดิมที่เคยใช้ตะกร้า เวลาไปจ่ายตลาด ใช้ปืนโตใส่อาหาร ใช้ใบบัวหรือใบตองห่ออาหาร แต่ปัจจุบันมีการใช้สินค้าที่มีบรรจุภัณฑ์จำพวกพลาสติก โฟม แก้ว กระดาษ โลหะอลูมิเนียมเพิ่มขึ้นเรื่อยๆ ทำให้เกิดมูลฝอย และของเสียอันตรายเพิ่มขึ้นไปด้วย จากปัญหาตามที่ได้กล่าวมาได้ส่งผลกระทบต่อทางด้านสิ่งแวดล้อม ก่อให้เกิดมลพิษทางน้ำ ทางดินเสื่อมสภาพ สร้างเหตุรำคาญส่งกลิ่นเหม็นรบกวน รวมถึงแหล่งที่อยู่อาศัยของสัตว์ที่เป็นพาหะนำโรค และสิ้นเปลืองงบประมาณของรัฐที่ใช้ในการแก้ไขขยะมูลฝอย และของเสียอันตราย

เทศบาลตำบลบางตะบูน ซึ่งถือได้ว่าเป็นองค์กรปกครองส่วนท้องถิ่นที่ได้ส่งเสริมให้มีการท่องเที่ยวทางธรรมชาติ โดยอาศัยต้นทุนทางทรัพยากรของท้องถิ่นที่มีอยู่ และพัฒนาให้เป็นประตูบานแรกที่สามารถดึงดูดนักท่องเที่ยวจากแหล่งอื่นให้ได้แวะเยี่ยมชมทัศนียภาพของบางตะบูนก่อนเดินทางเข้าสู่จังหวัดเพชรบุรี ปัจจุบันบางตะบูนเป็นสถานที่แวะพักและท่องเที่ยวที่ได้รับความนิยมจากนักท่องเที่ยวจำนวนมาก ซึ่งจะเห็นได้จากร้านอาหารที่มีปริมาณนักท่องเที่ยวแวะเข้ามาใช้บริการในช่วงวันหยุดเสาร์ อาทิตย์ และวันหยุดนักขัตฤกษ์ เฉลี่ย 500 คนต่อวัน (ข้อมูลจากการเก็บสถิติผู้มาใช้บริการร้านครัวบางตะบูน) และร้านขายของฝาก เช่น ปูม้า อาหารทะเลสดและแห้งต่างๆ รวมไปถึงวิถีของชุมชนที่มีตลาดนัดเป็นแหล่งซื้อขายจับจ่ายสินค้า เป็นที่ได้รับความนิยม

จากประชาชนในพื้นที่และประชาชนในพื้นที่ใกล้เคียงรวมถึงนักท่องเที่ยวเข้ามาใช้บริการจับจ่ายซื้อสินค้า เนื่องจากเป็นตลาดนัดที่มีอาหารทะเลสดมากมายหลายชนิด และราคาถูก ส่วนหนึ่งก็เป็นผลจากที่มีรายการโทรทัศน์เข้ามาถ่ายทำหลายรายการ อาทิเช่น รายการสยามสไตล์ รายการสายสืบเจาะตลาด ของบริษัทไทยพีบีเอส รายการของบริษัท โพลีพลัส เอ็นเตอร์เทนเมนต์ เป็นต้น ประกอบกับแนวทางการส่งเสริมการลงทุน พัฒนาอุตสาหกรรมการท่องเที่ยวของประเทศไทยและยุทธศาสตร์จังหวัดเพชรบุรี ได้กำหนดให้บางตะบูนเป็นจุดพักรถจุดแรกตามโครงการพัฒนาพื้นที่ชายฝั่งทะเลภาคใต้ตอนบน (Royal Coast) โดยกำหนดให้พื้นที่ชายฝั่งทะเลอ่าวไทยตั้งแต่จังหวัดเพชรบุรี ประจวบคีรีขันธ์ ชุมพร และระนอง เป็นกลุ่มพื้นที่ที่มีศักยภาพสูงสุด ในการพัฒนาให้เป็นแหล่งท่องเที่ยว ทำให้การเพิ่มขึ้นของปริมาณขยะมูลฝอยมีเพิ่มมากขึ้นตามจำนวนนักท่องเที่ยวที่เข้ามาใช้บริการในพื้นที่เทศบาลตำบลบางตะบูน โดยปริมาณขยะมูลฝอยเพิ่มขึ้นจากวันปกติเฉลี่ยเท่ากับ 2 ตันต่อวัน อีกทั้งพฤติกรรมของประชาชนโดยทั่วไป ยังทิ้งขยะมูลฝอย โดยขาดจิตสำนึก และปล่อยให้กลายเป็นภาระของหน่วยงานที่รับผิดชอบทำให้มีปริมาณขยะที่เกิดขึ้นเป็นจำนวนมาก จะเห็นได้จากปริมาณขยะปีงบประมาณ 2562 เฉลี่ย 1.83 ตันต่อวัน ปีงบประมาณ 2563 เฉลี่ย 2.08 ตันต่อวัน ปีงบประมาณ 2563 เพิ่มขึ้นคิดเป็นร้อยละ 13.66 ทำให้พอจะคาดการณ์ได้ว่าปริมาณขยะมูลฝอยที่เกิดขึ้นในเขตพื้นที่เทศบาลตำบลบางตะบูนในปีต่อไปมีแนวโน้มที่อาจจะเพิ่มสูงขึ้น

อย่างไรก็ตาม ข้อมูลจากกรมควบคุมมลพิษได้เสนอไว้ว่า ขยะมูลฝอยและของเสียอันตรายที่เกิดขึ้น มีสัดส่วนองค์ประกอบที่สามารถนำมาใช้ประโยชน์ใหม่ได้ อัตราไม่น้อยกว่า 80 ของปริมาณขยะที่เกิดขึ้น โดยสามารถนำขยะจำพวก พลาสติก แก้ว กระดาษ โลหะ อลูมิเนียม มาร์ไซเคิล ได้ร้อยละ 30-35 และนำขยะอินทรีย์ หรือขยะ ที่สามารถย่อยสลายได้มาหมักทำปุ๋ย ได้ร้อยละ 45-50 แต่ปัจจุบันอัตราการนำขยะมาใช้ประโยชน์ใหม่มีเพียงร้อยละ 22 ของปริมาณขยะมูลฝอยที่เกิดขึ้น ยังคงเป็นอัตราที่ต่ำกว่า เหมือนเปรียบเทียบกับขยะมูลฝอยที่มีศักยภาพในการนำมาใช้ประโยชน์ได้ ดังนั้น หากทุกคนเข้ามามีส่วนร่วมในการลด คัดแยกและใช้ประโยชน์จากขยะมูลฝอย เริ่มจากตนเอง ครอบครัว หมู่บ้านหรือชุมชน สถานประกอบการต่าง ๆ เช่น ร้านอาหาร โรงแรม ห้างสรรพสินค้า ร้านสะดวกซื้อ รวมทั้งองค์กรต่าง ๆ เช่น โรงเรียน และสถานที่ราชการ อาคารสำนักงาน ก็จะสามารถช่วยแก้ไขปัญหาขยะมูลฝอยได้ และยังช่วยให้ประหยัดงบประมาณ และทรัพยากรธรรมชาติอีกด้วย

ในฐานะองค์กรปกครองส่วนท้องถิ่น เป็นหน่วยงานที่มีความใกล้ชิดกับประชาชน และมีภารกิจต้องจัดการสิ่งแวดล้อมในทุกๆ ด้าน ดังนั้นองค์กรปกครองส่วนท้องถิ่นจึงเป็นหน่วยงานที่มีความสำคัญในการจัดการสิ่งแวดล้อม โดยอยู่ภายใต้บทบัญญัติของพระราชบัญญัติเทศบาล พ.ศ. 2549 และที่แก้ไขเพิ่มเติมฉบับที่ 14 พ.ศ. 2564 ในส่วนที่ 3 มาตรา 50 ได้กำหนดบทบาทหน้าที่ของเทศบาลตำบลไว้อย่างกว้างขวาง และเกี่ยวข้องกับชีวิตความเป็นอยู่ของประชาชนในแทบทุกด้าน เทศบาลตำบลบางตะบูนซึ่งเป็นหน่วยงานราชการส่วนท้องถิ่นที่ต้องดูแลและให้บริการแก่ประชาชนทั้งความเป็นระเบียบเรียบร้อยของหมู่บ้าน ตำบลในพื้นที่ๆรับผิดชอบ ดังนั้นปัญหาที่ก่อให้เกิดผลกระทบต่อประชาชนในพื้นที่ๆ รับผิดชอบทุกๆ ปัญหาจึงถือเป็นหน้าที่ของเทศบาลตำบลรวมทั้งปัญหาในการจัดการขยะมูลฝอยเพื่อประโยชน์สุขของประชาชนในท้องถิ่น และหากได้มีการแก้ไขปัญหาอย่างมีส่วนร่วมและต่อเนื่องจากประชาชนในพื้นที่จะทำให้ปัญหาดังกล่าวหมดไปและมีประสิทธิภาพสูงสุด

ปัญหา อุปสรรคในการปฏิบัติงาน

ตำบลบางตะบูนเป็นตำบลหนึ่งที่มีการเจริญเติบโตทางเศรษฐกิจ เนื่องจากเป็นที่นิยมนด้านการท่องเที่ยวของคนทั่วไปมากขึ้น ซึ่งความเจริญนี้ก่อให้เกิดปัญหาสิ่งแวดล้อมโดยเฉพาะปัญหาขยะและปัญหาที่เกิดจากการจัดการขยะ ไม่ถูกวิธีที่ทำให้เกิดปัญหามลพิษตามมา โดยสรุปได้ดังนี้

1. ปัญหาในส่วนของประชาชน

- 1.1 ประชาชนขาดความรู้ความเข้าใจในปัญหาและผลกระทบที่จะเกิดขึ้นจากการใช้วิธีที่ไม่ถูกต้อง
- 1.2 ประชาชนในชุมชนยังขาดจิตสำนึกด้านสิ่งแวดล้อม โดยเฉพาะเรื่องการรักษาความสะอาด เช่น ไม่เห็นความสำคัญในการคัดแยกขยะก่อนที่จะนำไปทิ้งในที่ที่เทศบาลตำบลบางตะบูนจัดไว้ให้หรือทิ้งนอกพื้นที่ และยังขาดความรู้การจัดการขยะมูลฝอยในครัวเรือน รวมทั้งขาดการมีส่วนร่วมในการบริหารจัดการขยะ
- 1.3 นักท่องเที่ยวที่มีจำนวนมากยังขาดจิตสำนึกด้านสิ่งแวดล้อม เช่น ไม่ทิ้งขยะลงในที่ที่จัดเตรียมไว้

2. ปัญหาในส่วนของหน่วยงานภาครัฐราชการ

- 2.1 มีข้อจำกัดด้านงบประมาณ อุปกรณ์เครื่องมือในการเก็บขนและกำจัดไม่เพียงพอ เช่น การแก้ไขปัญหารถขยะมีสภาพเก่าทรุดโทรม ซึ่งมีการชำรุดอยู่บ่อยครั้งและต้องทำการซ่อมบำรุงเพื่อให้พร้อมใช้งานได้ตลอด
- 2.2 การขาดงบประมาณในการดำเนินการกำจัดขยะที่ถูกต้องตามหลักวิชาการ ที่ต้องลงทุนด้านสถานที่ อาคารเพื่อการกำจัดขยะที่ถูกต้อง ไม่ว่าจะเป็นการฝังกลบ หรือ การเผาทำลายในเตาเผา ซึ่งต้องมีงบประมาณและเครื่องจักรกล ในการดำเนินงาน เช่น ค่าจ้างพนักงานและสวัสดิการ ค่าไฟฟ้า ค่าประปา น้ำมัน เชื้อเพลิงและหล่อลื่น ค่าสารเคมี ตลอดจนค่าบำรุงรักษาสิ่งปลูกสร้าง เครื่องจักรกล และเครื่องมือที่เกี่ยวข้อง ฯลฯ
- 2.3 เทศบาลตำบลบางตะบูนมีข้อบังคับที่มีบทลงโทษไม่เข้มงวด

แนวทางแก้ไขและพัฒนา

จากสาเหตุหลักๆ ของปัญหา อุปสรรคในการปฏิบัติงานการจัดเก็บขยะมูลฝอยและขยะอันตรายในเขตพื้นที่เทศบาลตำบลบางตะบูน จำเป็นต้องเร่งดำเนินการหาแนวทางแก้ไขปัญหาดังกล่าว จึงต้องมีการปรับเปลี่ยนแนวทาง วิธีการ และเทคโนโลยีที่เหมาะสมกับพื้นที่ ดังนี้

1. เพิ่มการรณรงค์สร้างจิตสำนึกด้วยการจัดประชุม อบรม สัมมนา ทำเสียงตามสาย เพื่อชี้แจงสถานการณ์ปัญหาขยะ ให้ความรู้ความเข้าใจเกี่ยวกับการบริหารจัดการขยะต้นทาง การใช้ประโยชน์ของขยะโดยให้รู้จัก หลัก 3R
2. จัดกิจกรรมสร้างจิตสำนึกให้แก่นักเรียน เยาวชน และประชาชน ให้เข้ามามีส่วนร่วมในการรักษาและรับผิดชอบต่อสิ่งแวดล้อม โดยมีการจัดกิจกรรมดังกล่าวอย่างสม่ำเสมอเพื่อเป็นการกระตุ้นให้ประชาชนในพื้นที่ต่อไป
3. ขอรับการสนับสนุนงบประมาณเพื่อดำเนินโครงการส่งเสริมสนับสนุนการจัดการสิ่งปฏิกูลและมูลฝอยขององค์กรปกครองส่วนท้องถิ่น

4. ให้ความสำคัญในการแก้ไขปัญหา และต้องดำเนินการอย่างจริงจัง ตามบทลงโทษหากประชาชนไม่ปฏิบัติตาม

5. การจัดพื้นที่ให้มีการรับซื้อขยะที่สามารถรีไซเคิลได้ ประจำเดือนตามชุมชนต่างๆ โดยขอความร่วมมือกับผู้ประกอบการค้าของเก่า เริ่มต้นโดยการประชาสัมพันธ์ให้ประชาชนรับทราบถึงราคาที่รับซื้อของขยะชนิดต่างๆ สถานที่รับซื้อ และวันเวลาที่จะมารับซื้อเป็นประจำ วิธีการนี้จะทำให้ผู้ค้าของเก่ามีผู้ใช้บริการมากขึ้น มีปริมาณขยะ ที่จะนำส่งโรงงานรีไซเคิลได้มากขึ้น ประชาชนมีรายได้มากขึ้นจากการแยกขยะและเก็บสะสมขยะเพื่อจำหน่าย เพิ่มรายได้ให้กับครอบครัว พลิกวิกฤตให้เป็นโอกาสในภาวะที่ข้าวของทุกอย่างมีราคาแพง

ข้อเสนอแนะ

1. รณรงค์อย่างต่อเนื่องในเรื่องการคัดแยกมูลฝอยและการทิ้งมูลฝอย พร้อมทั้งสนับสนุนด้านอุปกรณ์ในการจัดการมูลฝอยให้แก่ชุมชนอย่างพอเพียงต่อความต้องการและความเหมาะสมของแต่ละชุมชน

2. สนับสนุนแนวทางความร่วมมือ ซึ่งเป็นปัจจัยในการนำไปสู่ความสำเร็จของการจัดการมูลฝอยของชุมชน

3. มีการจัดเก็บอย่างสม่ำเสมอเพื่อสร้างความมั่นใจให้แก่ประชาชนในชุมชน มีการกำหนดจุดทิ้งมูลฝอยของแต่ละชุมชน

4. มีการทำงานแบบมีส่วนร่วม โดยให้ชุมชนวิเคราะห์ประเด็นของการมีส่วนร่วม ซึ่งต้องแยกให้แก่นำได้ เรียนรู้จากผู้นำชุมชนและเจ้าหน้าที่

ภาคผนวก

