

เทศบาลตำบลมางตะมุ
อำเภอแม่แหลม จังหวัดเพชรบุรี



คนที่ต้องตื่น ต้องศึกษา
กฎหมายเกี่ยวกับป้ายโฆษณา

กฎหมายและมาตรการเฝ้าระวังการละเมิด
การปฏิบัติตามหน้าที่ในการบังคับใช้
กฎหมายเกี่ยวกับป้ายโฆษณา

ป้ายบนอาคารตามกฎหมาย

- พระราชบัญญัติควบคุมอาคาร พ.ศ.๒๕๒๒ มาตรา ๔ (๓) ป้ายหรือสิ่งก่อสร้างขึ้นสำหรับติดตั้ง หรือตั้งป้าย
- (ก) ที่ติดหรือตั้งไว้เหนือที่สาธารณะ และมีขนาดเกินหนึ่งตารางเมตร หรือมีน้ำหนักรวมทั้งโครงสร้างเกิน สิบกิโลกรัม
- (ข) ที่ติดหรือตั้งไว้ในระยะห่างจากที่สาธารณะ ซึ่งเมื่อวัดในทางราบแล้วระยะห่างจากที่สาธารณะมีน้อยกว่าความสูงของป้ายนั้น เมื่อวัดจากพื้นดินและมีขนาด หรือน้ำหนักเกินกว่าที่กำหนดในกฎกระทรวง

ตามกฎหมายกระทรวงฉบับที่ ๒๓ (พ.ศ.๒๕๓๓)

“ป้าย” หรือสิ่งก่อสร้างขึ้นสำหรับติดหรือตั้งไว้ในระยะห่างจากที่สาธารณะ ซึ่งเมื่อวัดในทางราบแล้ว ระยะห่างจากที่สาธารณะ มีน้อยกว่าความสูงของป้ายนั้นเมื่อวัดจากพื้นดิน และมีขนาดความกว้างของป้ายเกิน ห้าสิบเซนติเมตร หรือยาวเกินหนึ่งเมตร หรือเนื้อที่ของป้ายเกินห้าพันตารางเซนติเมตร หรือมีน้ำหนักของ ป้าย หรือสิ่งก่อสร้างขึ้นสำหรับ หรือติดตั้งป้ายอย่างใดอย่างหนึ่งหรือทั้งสองอย่างรวมกันเกินสิบกิโลกรัม

“อาคาร” กฎกระทรวงกำหนดสิ่งก่อสร้างขึ้นอย่างอื่นเป็นอาคารตามกฎหมายว่าด้วยการควบคุมอาคาร พ.ศ. ๒๕๔๔ สิ่งก่อสร้างอย่างอื่น ที่มีความสูงจากระดับฐานตั้งแต่ ๑๐ เมตรขึ้นไป

ตามกฎหมายกระทรวง ๕๕ (พ.ศ.๒๕๔๓)

ข้อ ๘ ป้าย หรือสิ่งก่อสร้างขึ้นสำหรับติด หรือตั้งป้ายบนหลังคา หรือคานาฟ้าของอาคารต้องไม่ล้ำออก นอกแนวผนังรอบนอกของอาคาร และส่วนบนสุดของป้าย หรือสิ่งก่อสร้างขึ้นสำหรับติดหรือตั้งป้ายต้องสูงไม่ เกิน ๖ เมตร จากส่วนสูงของหลังคา หรือคานาฟ้าของอาคารที่ติดตั้งป้ายนั้น

ข้อ ๑๓ ป้ายที่ติดตั้งอยู่บนดินโดยตรง ต้องมีความสูงไม่เกินระยะที่วัด จากจุดที่ติดตั้งป้ายไปจนถึง กึ่งกลางถนน สาธารณะที่อยู่ใกล้ป้ายนั้นที่สุดและมีความยาวของป้ายไม่เกิน ๓๒ เมตร

บทกำหนดโทษ

มาตรา ๖๕ ความผิดก่อสร้างโดยมิได้รับอนุญาตหรือก่อสร้างผิดแบบ (มาตรา ๒๑, มาตรา ๓๑) ต้อง ระวังโทษจำคุกไม่เกิน ๓ เดือน หรือปรับไม่เกิน ๖ หมื่นบาท หรือทั้งจำทั้งปรับ โทษปรับอีกวันละไม่เกิน ๑๐,๐๐๐.- บาท

มาตรา ๖๖ ทวิ ความผิดไม่รื้อถอนตามคำสั่ง จำคุกไม่เกิน ๖ เดือน หรือ ปรับไม่เกิน ๑๐๐,๐๐๐.- บาท หรือ ทั้งจำทั้งปรับ โทษปรับอีกวันละไม่เกิน ๓๐,๐๐๐.- บาท

มาตรา ๗๐ ความผิดเพื่อพาณิชย์กรรม หรือเป็นการกระทำให้ทางการค้า เพื่อให้เช่า ให้เช่าซื้อ ขายหรือ จำหน่าย โดยมีค่าตอบแทน โทษปรับเป็น ๒ เท่าของโทษตามมาตรานั้น



เทศบาลตำบลบางตะมูน
อำเภอบ้านแหลม จังหวัดเพชรบุรี

ป้ายหรือสิ่งที่สร้างขึ้น สำหรับติดหรือตั้งป้ายตามที่กฎหมายกำหนด

ตามกฎหมายว่าด้วยการควบคุมอาคาร
กำหนดเรื่องป้ายหรือสิ่งที่สร้างขึ้น
สำหรับติดหรือตั้งป้าย ดังนี้



เรื่องดีดี **DPT**



กรมโยธาธิการและผังเมือง



เทศบาลตำบลบางตะมูน อำเภอบ้านแหลม จังหวัดเพชรบุรี

1. ป้ายหรือสิ่งก่อสร้างขึ้นสำหรับติดหรือตั้งป้ายที่อาคาร
ต้องไม่บังช่องระบายอากาศ หน้าต่าง ประตู หรือทางหนีไฟ



เรื่องดีดี

DPT



กรมโยธาธิการและผังเมือง

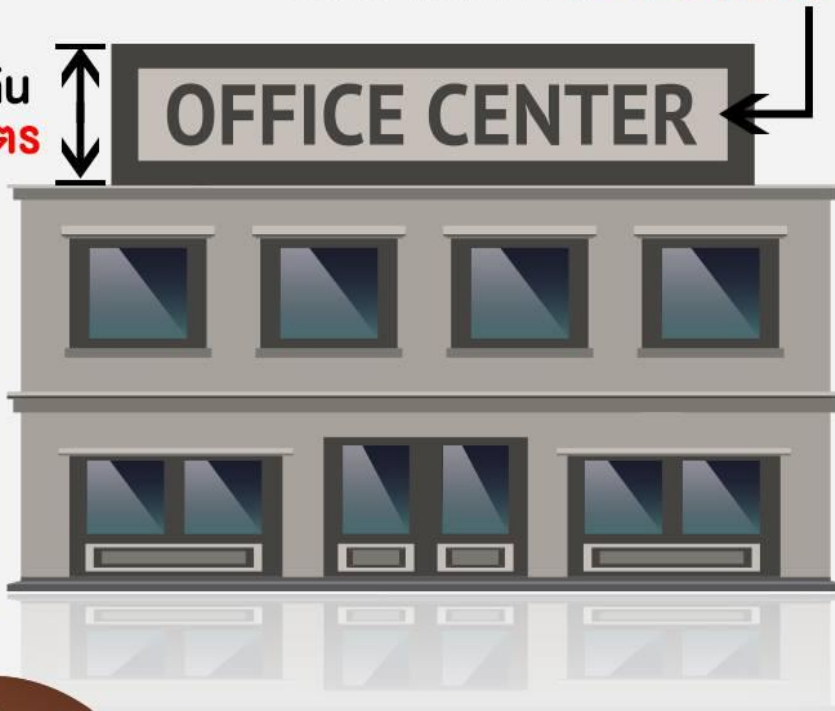


เทศบาลตำบลบางตะมูน อำเภอบ้านแหลม จังหวัดเพชรบุรี

2. ป้ายหรือสิ่งที่สร้างขึ้นสำหรับติดหรือตั้งป้าย
บนหลังคาหรือดาดฟ้าของอาคาร
ต้องไม่ล้ำออกนอกแนวผนังรอบนอกของอาคาร
ความสูงของป้ายไม่เกิน 6 เมตร มีพื้นที่ป้ายไม่เกิน 75 ตารางเมตร
และมีความสูงของป้ายและอาคารรวมกันไม่เกิน 30 เมตร

พื้นที่ป้ายไม่เกิน **75 ตารางเมตร**

ไม่เกิน
6 เมตร



ความสูงรวม
ไม่เกิน **30 เมตร**



เรื่องดีดี

DPT



กรมโยธาธิการและผังเมือง



เทศมณฑลตำลมางตะมุห อำเกอม้านแหลม จังหัดเพชรบุรี

3. ป้ายที่ยื่นจากผนังอาคาร
ให้ยื่นได้ไม่เกิน 60 เซนติเมตร
ส่วนต่ำสุดต้องสูงจากพื้นหน้าอาคาร
ไม่น้อยกว่า 3.25 เมตร





เทศบาลตำบลบางตะมูน อำเภอบ้านแหลม จังหวัดพระนครศรีอยุธยา

4. ป้ายที่ติดตั้งเหนือกันสาดและไม่ได้ยื่นจากผนังอาคาร ให้ติดตั้งได้โดยมีความสูงของป้ายไม่เกิน 60 เซนติเมตร วัดจากขอบบนของปลายกันสาดนั้น หรือมีพื้นที่ป้ายไม่เกิน 2.50 ตารางเมตร



เรื่องดีดี

DPT

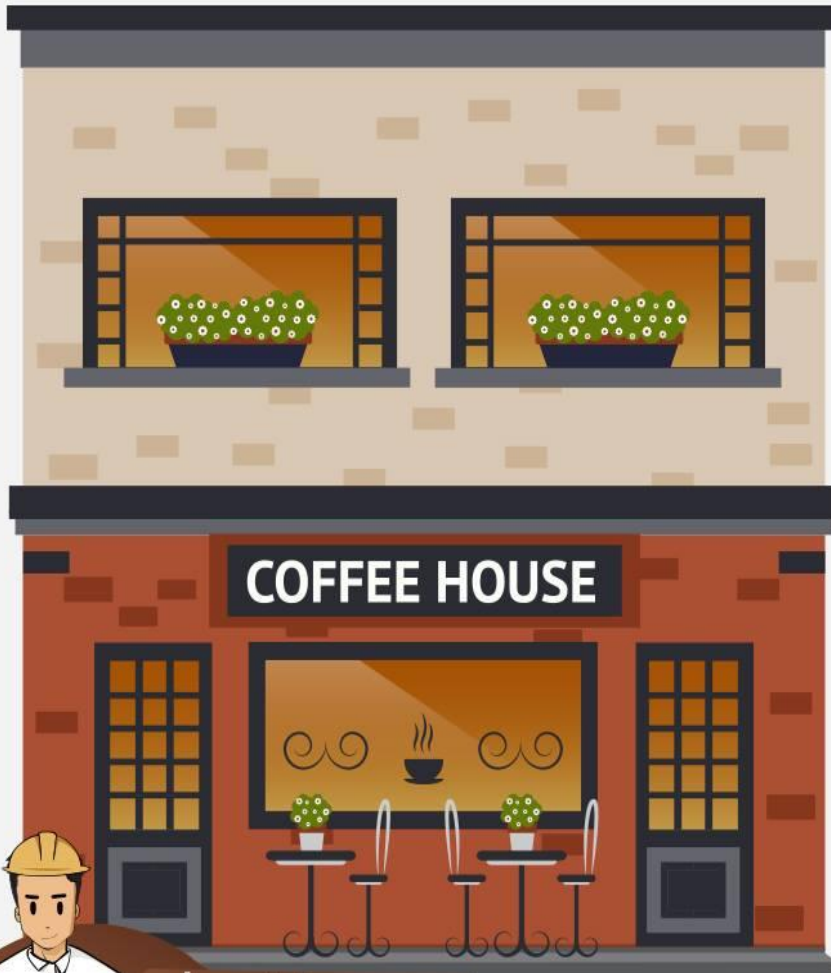


กรมโยธาธิการและผังเมือง



เทศบาลตำบลบางตะมูน อำเภอบ้านแหลม จังหวัดเพชรบุรี

5. ป้ายที่ติดตั้งใต้กันสาด
ให้ติดตั้งแบบผนังอาคาร
และต้องสูงจากพื้นหน้าอาคารนั้นไม่น้อยกว่า 2.50 เมตร



≥ 2.50 เมตร



เรื่องดีดี

DPT



กรมโยธาธิการและผังเมือง



เทศมณฑลตามลมางตะมุหน อ้าเกอม้านแหลม จ้งหัดพะรบุรี

6. ป้ายโฆษณาสำหรับโรงมหรสพ

ให้ติดตั้งขนานกับผนังอาคารโรงมหรสพ

แต่จะยื่นห่างจากผนังได้ไม่เกิน 50 เซนติเมตร

หรือหากติดตั้งป้ายบนกันสาด จะต้องไม่ยื่นล้ำแนวปลายกันสาดนั้น

และความสูงของป้ายทั้งสองกรณีต้องไม่เกินความสูงของอาคาร



เรื่องดีดี

DPT



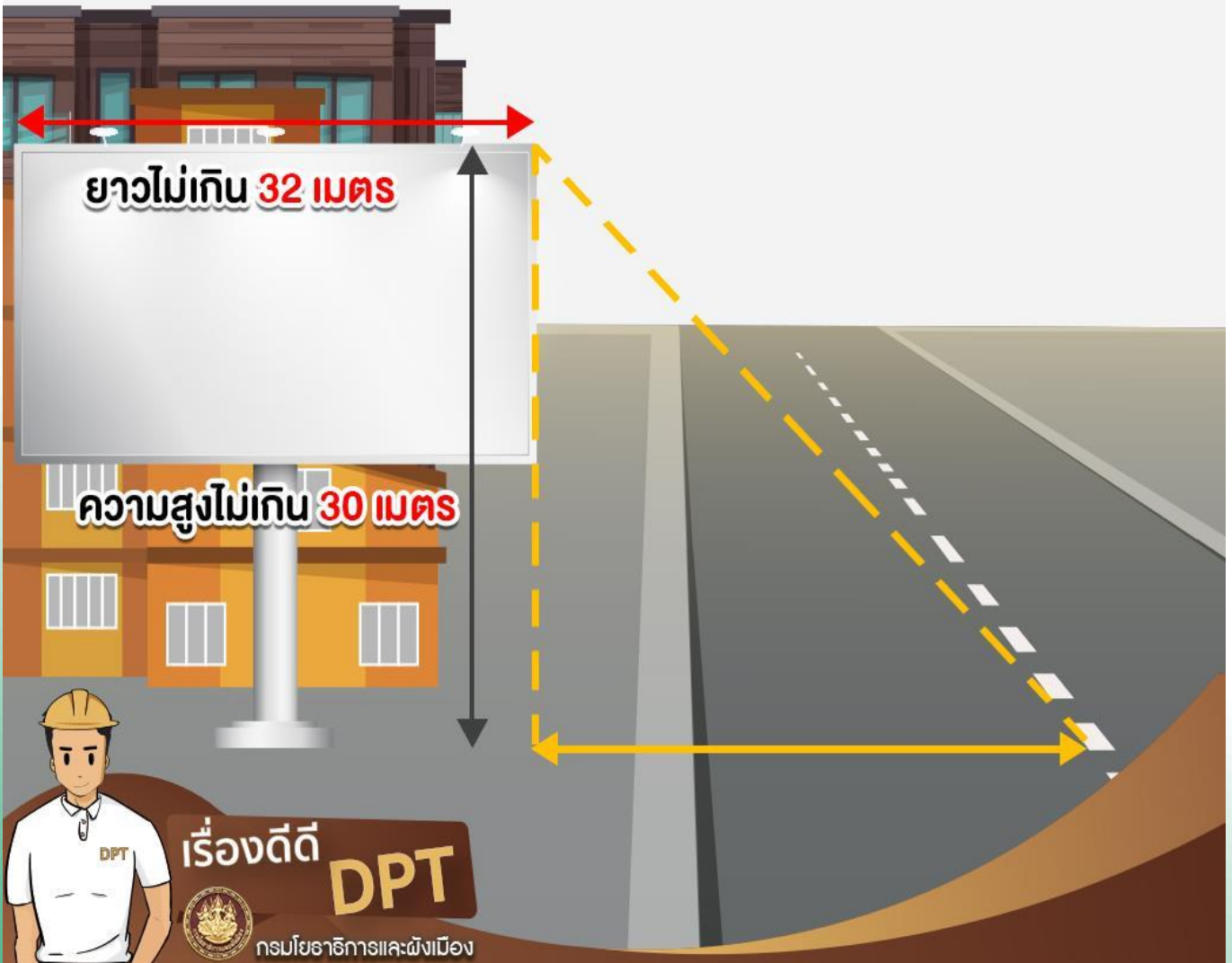
กรมโยธาธิการและผังเมือง



เทศมณฑลตำมตมางตะมูน อ้าเกอม้านแหลม จ้งหัดถเพชรบุรี

7. ป้ายที่ติดตั้งอยู่บนพื้นดินโดยตรง

ต้องมีความสูงไม่เกินระยะที่วัดในทางราบจากขอบป้ายไปจนถึง
กึ่งกลางถนนสาธารณะที่อยู่ใกล้ป้ายนั้น โดยมีความสูงไม่เกิน 30 เมตร
และมีความยาวไม่เกิน 32 เมตร และห่างจากแนวเขตที่ดินของตนหรือป้ายอื่น
ไม่น้อยกว่าความสูงของป้ายเว้นแต่จะก่อสร้าง ห่างแนวเขตที่ดินไม่น้อยกว่า 6 เมตร
และได้รับความยินยอมเป็นหนังสือจากเจ้าของที่ดินข้างเคียงนั้น



จากปัญหาการติดตั้งป้ายบนทางสาธารณะ ที่ทำให้บ้านเมืองดูไม่สะอาดและขาดความเป็นระเบียบ เรียบร้อย อีกทั้งยังส่งผลกระทบต่อความปลอดภัย ของประชาชน

เช่น

กีดขวางทางเดินสาธารณะ บดบังทัศนวิสัยในการขับขี่ สุ่มเสี่ยงต่อการได้รับอันตราย จากป้ายโฆษณาที่ไม่ได้มาตรฐาน ขาดความมั่นคงแข็งแรง หรือลुक้าออกมานอกแนวของอาคาร หรือแม้แต่การติดตั้งป้ายโฆษณาที่มีความเข้มของแสงสูงเกินมาตรฐานหรือภาพเคลื่อนไหว ซึ่งทำให้รบกวนสมาธิต่อผู้ขับขี่อันก่อให้เกิดความเสี่ยงในการเกิดอุบัติเหตุได้



ดังนั้น

เพื่อให้มีการป้องกันการทุจริตเกี่ยวกับการติดป้ายโฆษณาบนทางสาธารณะและการละเว้นการบังคับใช้กฎหมายของเจ้าหน้าที่รัฐที่เกี่ยวข้อง ภาครัฐจึงควรมีมาตรการป้องกันการละเว้นการบังคับใช้กฎหมายเกี่ยวกับป้ายโฆษณาบนทางสาธารณะ เพื่อปรับปรุงการปฏิบัติราชการและป้องกันปราบปรามการทุจริตตามพระราชบัญญัติประกอบรัฐธรรมนูญว่าด้วยการป้องกันและปราบปรามการทุจริต พ.ศ.2561 มาตรา 32

มาตรการระงับเร่งด่วน

มาตรการทางการบริหาร

1. ผู้บริหารในแต่ละหน่วยงานที่เกี่ยวข้อง ตกลงพื้นที่ตรวจสอบการทำงานของเจ้าหน้าที่ในสังกัดตามสามการบังคับบัญชาในการกำกับดูแลหรือองค์การติดตั้งมีอาชญากรรมทางสาธารณะ หากเจ้าหน้าที่ที่กำกับดูแลหรือองค์การดังกล่าวละเลยหรือละเว้นการปฏิบัติหน้าที่หรือเริ่มกมลประโยชน์จากผู้ติดตั้งมีอาชญากรรมที่ก่อเป็นเหตุความผิดกีดกันหรืออาญาตามแต่กรณี

2. มีอาชญากรรมทุกประเภทต้องมีลงทะเบียนเหตุความผิดเป็นระบบเดียว ซึ่งสามารถมองออกกำหนดหมายเลขนั้น หน่วยงานใดเป็นผู้ออกใบอนุญาตหรือกำกับดูแลมีอาชญากรรมในพื้นที่นั้นๆ เพื่อสร้างให้เกิดความเข้มงวดในการกำกับดูแลและจัดระเบียบมีอาชญากรรมทางสาธารณะรวมทั้งเป็นข้อมูลในการดำเนินการ กับผู้ที่ติดตั้งมีอาชญากรรมผิดกฎหมายและหน่วยงานที่ออกใบอนุญาตผิดกฎหมายดังกล่าว

3. หน่วยงานที่เกี่ยวข้องควรจัดให้มีช่องทางที่เหมาะสมสำหรับแจ้งเบาะแสมีอาชญากรรมหรือสิ่งอื่นใดที่รบกวนทางสาธารณะหรือไม่ชอบด้วยกฎหมายโดยอาจใช้ระบบเทคโนโลยีสารสนเทศหรือเครื่องมือส่งข้อความออนไลน์ อีกทั้ง หน่วยงานนั้นจะต้องมีแผนทางการจัดการที่ชัดเจนและรายงานผลการดำเนินการตามหลังได้รับการแจ้งเบาะแสให้ประชาชนผู้แจ้งเบาะแสร่วมทราบด้วย

4. หน่วยงานที่เกี่ยวข้องควรจัดพื้นที่เฉพาะสำหรับการติดตั้งมีอาชญากรรมโดยไม่มีค่าธรรมเนียมหรือค่าใบอนุญาต โดยรวมเป็นศูนย์กลางในสถานที่ที่เหมาะสมในแต่ละพื้นที่และให้มีการบริหารจัดการที่ดี เพื่อลดความเป็นระเบียบเรียบร้อยและลดโอกาสในการที่เจ้าหน้าที่เริ่มกมลประโยชน์

๕. ในกรณีนี้ที่หน่วยงานภาครัฐจัดจ้างให้ภาคเอกชนดำเนินการจัดทำแบบ
ประชาสัมพันธ์หรือรณรงค์เพื่อประโยชน์สาธารณะ หน่วยงานที่เกี่ยวของควรกำหนดขนาด
มาตรฐานของชื่อหรือสัญลักษณ์ของบริษัทเอกชนที่ปรากฏบนป้ายโฆษณาให้มีขนาดตัวอักษร
หรือสัญลักษณ์ที่ไม่สามารถมองเห็นได้อย่างเด่นชัดหรือดึงดูดความสนใจได้เทียบเท่ากับ
ข้อความประชาสัมพันธ์หรือข้อความรณรงค์ที่ปรากฏบนป้ายนั้นๆ เพื่อป้องกันการใช้โฆษณาแฝง
ของภาคเอกชนที่อาจจะเกิดขึ้น

๖. กำหนดนิยามของป้ายโฆษณาให้ชัดเจน รวมถึงกำหนดลักษณะ รูปแบบ
และขนาดของป้ายโฆษณาให้เป็นแนวทางเดียวกัน เพื่อใช้เป็นมาตรฐานกลางในการ
ควบคุมดูแลเรื่องป้ายโฆษณาในแต่ละหน่วยงานที่เกี่ยวข้อง

๗. กำหนดค่ามาตรฐานค่าโฆษณาของสื่อที่มีป้ายโฆษณาที่ไม่ก่อให้เกิดอันตราย
รวมทั้งกำหนดให้ป้ายโฆษณาที่มีแสงสว่างในตัวเองต้องมีระบุมการปรับค่าโฆษณาของสื่อ
อัตโนมัติตามแสงธรรมชาติ

๘. ปรับปรุงอัตราค่าธรรมเนียมการขออนุญาตติดตั้งป้ายโฆษณาให้มีค่างาน
เหมาะสมกับปัจจุบัน โดยกำหนดกรอบเป็นช่วงอัตรา และให้หน่วยงานที่รับผิดชอบพิจารณาให้
เหมาะสมกับพื้นที่ของตนเอง โดยพิจารณาทั้งจากขนาดของป้าย พื้นที่ที่ติดตั้งป้ายแล้ว
กำหนดอัตราค่าธรรมเนียมให้มีค่างานเหมาะสมกับสภาพความเป็นจริงที่จะเป็นรายได้ของรัฐ
เพื่อนำมาพัฒนาดูแลรักษาพื้นที่นั้นๆ อย่างเหมาะสม

๙. ปรับบทลงโทษเป็นลักษณะของอัตราค่าปรับ คือ ปรับในอัตราที่สูงขึ้นตาม
จำนวนครั้งที่กระทำความผิดซึ่งหากกระทำความผิดเกิดจำนวนครั้งที่กำหนดให้ระงับสิทธิใน
การติดตั้งป้ายโฆษณาในที่สาธารณะทุกกรณี

๑๐. กรณีไม่ทราบค่าผู้ใดเป็นผู้ติดตั้งป้ายโฆษณาผิดกฎหมายให้สันนิษฐานว่าได้
ก่อนค่าผู้ที่ได้รับประโยชน์จากป้ายโฆษณานั้นเป็นผู้ติดตั้ง แต่ผู้ใดจะพิสูจน์ได้ว่าถูกกลั่น
แกล้งหรือไม่มีส่วนรู้เห็นในการกระทำความผิด

มาตรการระยะยาว

1. หน่วยงานที่เกี่ยวข้องควรจัดเก็ทเพื่อให้ได้ความรู้ทางกฎหมายแก่สมาคมโฆษณา สมาคมต๋อนโถมิเหมม หรือสมาคมภาคธุรกิจเอกอื่นในพื้นทีนั้นซึ่งมีตคามประสงค์จะติดตั้งมี้ามิโฆษณา ในบริเวณดังกล่าวเพื่อขอตคามร่ดมือและเป็นการแลกเปลี่มตคามติดเห็นและข้อมูลระหน่งจ้่าหน้าทีรัฐ กัมเจ้าวงมี้ามิโฆษณาได้มีการร่ดมและมิตคามเข้าใจทีถูกต้องตรงกัน

2. หน่วยงานทีเกี่มดข้องตครรณรงต์ประชำสัมพันธ์ให้เตรื่อง่ามประชำชนในพื้นทีเข้ามามีส่กนร่ดมในการจ้งเมาะแอสทีเกี่มดกัมการติดตั้งมี้ามิโฆษณาบนทางสาธารณะ เพื่อตคามสะอาดเริ่มร่ดมวงมี้านเหมอง



คนท้องถิ่น ต้องศึกษา
กฎหมายเกี่ยวกับป่ามิใช่ชนวน



เทศบาลตำบลบางตะมูน
อำเภอบ้านแหลม จังหวัดเพชรบุรี